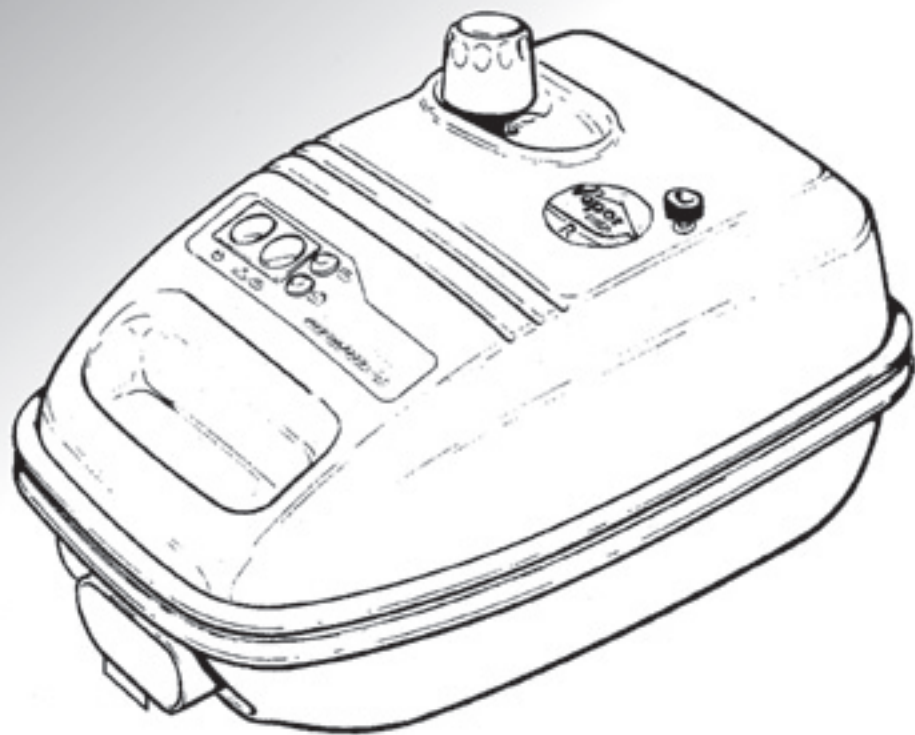


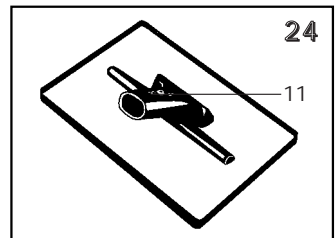
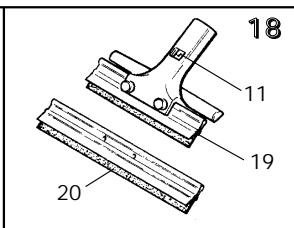
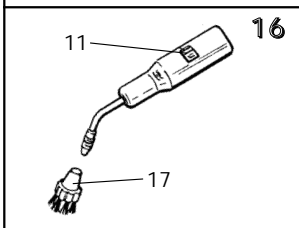
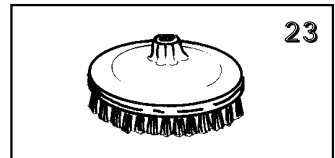
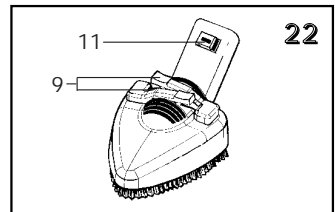
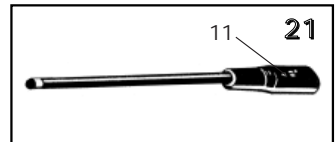
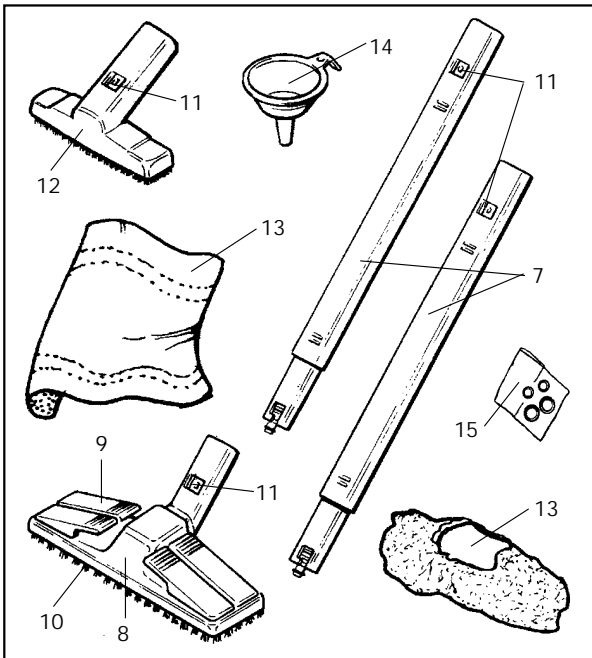
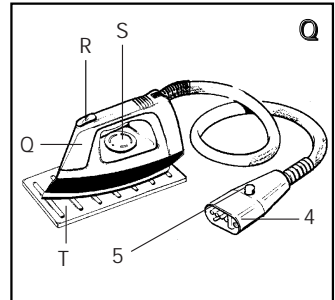
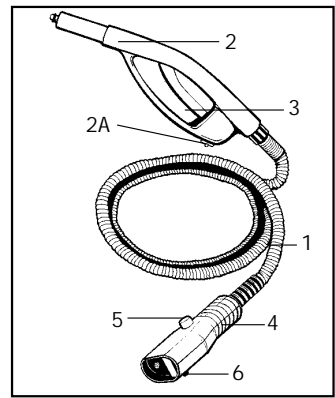
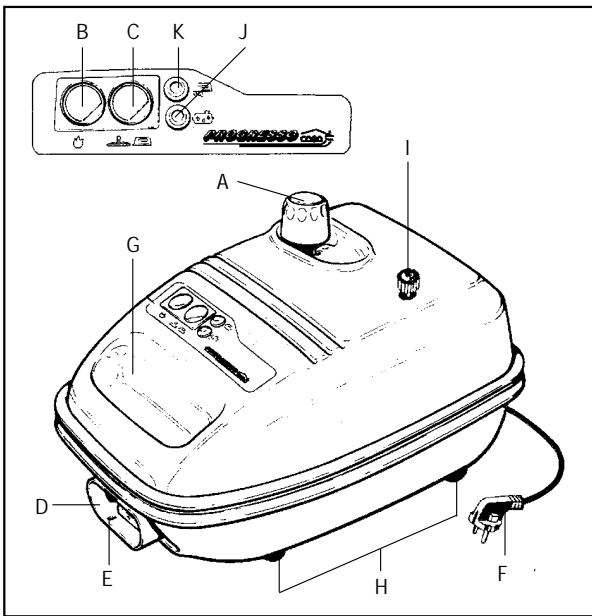
Vapor

CASA R



PROGRESSO CASA ITALY

DIVISIONE PICCOLI ELETTRODOMESTICI



Vapor

CASA R



GENERATORE

- A) Tappo brevettato di sicurezza
- B) Interruttore caldaia
- C) Interruttore accessori
- D) Presa monoblocco
- E) Foro di bloccaggio della spina monoblocco
- F) Spina di alimentazione
- G) Maniglia per trasporto
- H) Ruote piroettanti
- I) Manopola regolazione vapore
- J) Spia mancanza acqua
- K) Spia pressione

ACCESSORI

- 1) Guaina
- 2) Impugnatura vaporizzatrice
- 2A) Tasto sicurezza
- 3) Interruttore richiesta vapore
- 4) Spina monoblocco
- 5) Pulsante bloccaggio spina monoblocco
- 6) Perno di aggancio spina monoblocco
- 7) Tubi prolunga
- 8) Spazzola grande
- 9) Agganci a leva
- 10) Telaio setolato
- 11) Tasto bloccaggio accessori
- 12) Spazzola piccola
- 13) Panni in cotone

- 14) Imbuto
- 15) Guarnizioni di ricambio per accessori
- 16) Accessorio 120°
- 17) Spazzolino tondo per accessorio 120°

ACCESSORI OPZIONALI

- 18) Accessorio lavavetri
- 19) Spatola corta per accessorio lavavetri
- 20) Spatola lunga per accessorio lavavetri
- 21) Lancia a pressione
- 22) Spazzola triangolare
- 23) Spazzolino grande per accessorio 120°
- 24) Accessorio scollatappezeria
- Q) Ferro da stiro
- R) Pulsante richiesta vapore
- S) Manopola regolazione temperatura
- T) Tappetino appoggiaferro

DATI TECNICI

Alimentazione	230V ~ 50 Hz
Potenza elettrica caldaia	1500 W
Potenza elettrica ferro da stiro (opzionale)	750 W
Capacità utile caldaia	1,5 l

PROGRESSO CASA S.r.l. si riserva la facoltà di introdurre le modifiche tecniche e costruttive che riterrà necessarie, senza obblighi di preavviso.



Questo apparecchio é conforme alla direttiva EC 89/336 modificata dalla 93/68 (EMC) e alla direttiva 73/23 modificata dalla 93/68 (bassa tensione).

PRECAUZIONI PER L'USO

- Prima di utilizzare VAPOR CASA R, leggere attentamente le presenti istruzioni d'uso.
- Prima di collegare VAPOR CASA R, accertarsi che la tensione di rete corrisponda a quella indicata sui dati di targa dell'apparecchio e che la presa di alimentazione sia munita di messa a terra.
- Non utilizzare mai alcun detergente o sostanza chimica nella caldaia. In caso di acqua del rubinetto di durezza elevata, si consiglia l'utilizzo dello speciale decalcificante a base naturale **TP 2000 PROGRESSO CASA**, in vendita presso tutti i Centri Assistenza.

Non usare in nessun caso acqua distillata.

- Prima di procedere al riempimento dell'apparecchio quando è caldo, lasciare raffreddare la caldaia per qualche minuto.
- Durante il riempimento si raccomanda di disinserire la spina di alimentazione.
- Non svuotare mai VAPOR CASA R quando l'acqua all'interno della caldaia è ancora calda.
- Non toccare l'apparecchio con mani e piedi bagnati quando la spina è inserita.
- Non immergere mai l'apparecchio nell'acqua o in altri liquidi.
- Non lasciare mai l'apparecchio incustodito quando è collegato alla rete.
- Non permettere che VAPOR CASA R venga utilizzato da bambini o da persone che non ne conoscano il funzionamento.
- Se VAPOR CASA R dovesse restare inutilizzato, si raccomanda di staccare la spina di alimentazione dalla rete elettrica.



Non toccare mai con le mani da vicino il getto di vapore.

Pericolo di scottatura!



Non indirizzare il getto di vapore su persone o animali.

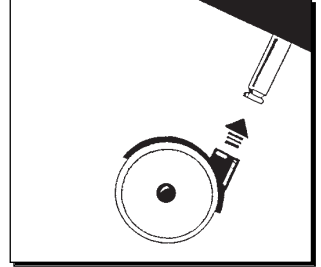
Pericolo di scottatura!

IMPORTANTE

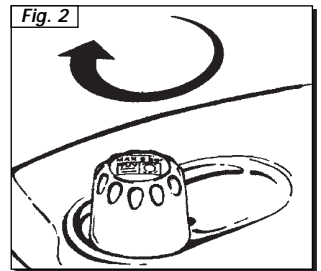
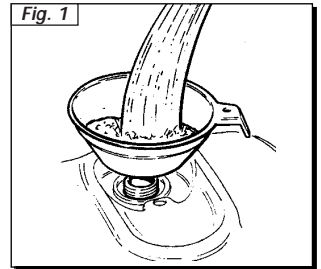
Prima di lasciare la fabbrica tutti i nostri prodotti sono sottoposti a rigorosi collaudi. Pertanto il Suo VAPOR CASA R contiene già dell'acqua e per il primo utilizzo Le raccomandiamo di non aggiungerne altra, fino al completo esaurimento dell'erogazione del vapore.

INSTALLAZIONE

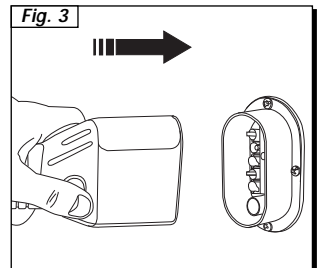
Prima di utilizzare VAPOR CASA R, procedere al montaggio delle ruote piroettanti come indicato in figura.

**PREPARAZIONE**

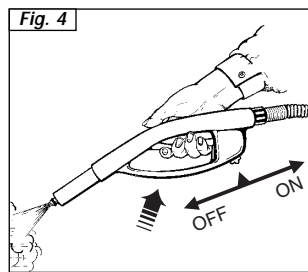
1. Svitare il tappo di sicurezza (A) e riempire la caldaia con 1,5l di normale acqua del rubinetto, utilizzando l'imbuto (14) (fig 1).
2. Riavvitare fino in fondo il tappo con attenzione (fig. 2).
3. Inserire la spina del cavo di alimentazione (F) in una presa idonea (230 V) dotata di collegamento a terra.

**UTILIZZO**

- 1a. Premere l'interruttore caldaia (B) e l'interruttore accessori (C) che si illumineranno con la spia pressione (K).
- 2a. Inserire nella presa (D) la spina monoblocco (4) premendo l'apposito pulsante (5) e facendo attenzione che il perno di aggancio (6) sia perfettamente in posizione nell'apposito foro di bloccaggio (E) sulla presa (fig 3).
- 3a. Attendere che la spia pressione (K) si spenga.
A questo punto VAPOR CASA R è pronto per essere utilizzato.



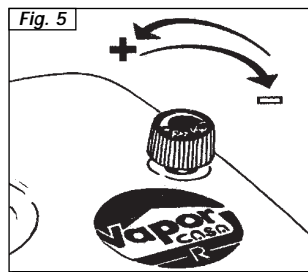
4a. L'impugnatura vaporizzatrice (2) è dotata di un tasto di sicurezza (2A) che impedisce l'attivazione accidentale dell'erogazione di vapore da parte di bambini o persone che non conoscono il funzionamento dell'apparecchio. Con il tasto **2A** in posizione "OFF" la leva che comanda l'erogazione di vapore è bloccata. Nel caso in cui si dovesse lasciare momentaneamente incustodita la guaina mentre l'apparecchio è in funzione, si raccomanda di posizionare il tasto di sicurezza nella posizione "OFF". Per iniziare l'erogazione, spostare indietro (ON) il tasto **2A** e agire sulla leva di comando richiesta vapore (fig. 4). Al primo utilizzo può verificarsi una fuoriuscita di gocce d'acqua, dovuta alla non perfetta stabilizzazione termica all'interno della guaina. Consigliamo pertanto di orientare il primo getto di vapore su uno straccio, sino ad ottenere un getto uniforme.



NOTA: la spia pressione (K) si accende e si spegne durante l'utilizzo di VAPOR CASA R. Questo indica che la resistenza elettrica entra in funzione per mantenere la pressione costante ed è quindi da considerarsi un fenomeno normale. Se durante l'utilizzo si provoca una torsione eccessiva della guaina, il dispositivo No-Volt interrompe il flusso di vapore. Per riprendere l'erogazione è sufficiente premere nuovamente la leva comando vapore.

REGOLAZIONE DEL FLUSSO DI VAPORE

VAPOR CASA R consente di ottimizzare il flusso di vapore desiderato, agendo sulla manopola di regolazione (I) (fig. 5). Per ottenere un flusso maggiore ruotare la manopola in senso antiorario. Ruotandola in senso orario il flusso diminuisce.



Ecco alcuni suggerimenti per l'utilizzo della regolazione:

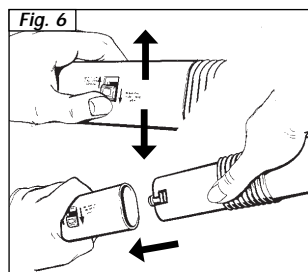
- *Vapore forte:* per incrostazioni, macchie, igienizzazioni, unto;
- *Vapore normale:* per moquette, tappeti, vetri, pavimenti;
- *Vapore delicato:* per vaporizzare piante, pulire tessuti delicati, tappezzerie, divani, ecc.

CONNESSIONE DEGLI ACCESSORI

Tutti gli accessori di VAPOR CASA R sono componibili tra loro.

Per raccorderli all'impugnatura vaporizzatrice, procedere come segue (fig. 6):

- 1b. Posizionare il tasto di bloccaggio (11) (presente su ogni accessorio) nella posizione APERTO.
- 2b. Accoppiare all'impugnatura l'accessorio desiderato.
- 3b. Posizionare il tasto (11) nella posizione CHIUSO.
- 4b. Verificare la saldezza della connessione.



TAPPO DI SICUREZZA / MANCANZA ACQUA

Questo apparecchio è dotato di un tappo di sicurezza brevettato, che impedisce l'apertura seppur accidentale della caldaia fino a quando esiste una minima pressione al suo interno. Pertanto, per poterlo svitare, è necessario compiere determinate operazioni che descriviamo qui di seguito.

La mancanza d'acqua è segnalata dalla spia (J).

Tutte le volte che l'acqua è esaurita, procedere nel seguente modo:

- 1c. Spegnere l'apparecchio agendo sull'interruttore caldaia (B).
- 2c. Azionare l'interruttore richiesta vapore (3) sulla pistola vaporizzatrice (2) o il pulsante richiesta vapore (R) sul ferro da stiro (Q) fino all'esaurimento del flusso di vapore.
- 3c. Staccare la spina di alimentazione (F) dalla rete elettrica.
- 4c. Svitare il tappo di sicurezza (A) in senso antiorario.
- 5c. Attendere 3-4 minuti per consentire il raffreddamento della caldaia.
- 6c. Effettuare il nuovo riempimento procedendo come descritto al punto 1 del paragrafo PREPARAZIONE. Nel riempire il serbatoio a caldo, si raccomanda di procedere con piccole porzioni d'acqua, al fine di evitare l'evaporazione istantanea dell'acqua.

UTILIZZO DEL FERRO DA STIRO (accessorio opzionale)

- 1d. Raccordare al generatore la spina monoblocco del ferro da stiro (4) procedendo come indicato nel punto 2a del paragrafo UTILIZZO.
- 2d. Per la stiratura a vapore, regolare la temperatura del ferro posizionando la manopola di regolazione temperatura (S) su COTONE-LINO.
Per la stiratura a secco, regolare la temperatura secondo il tessuto.
- 3d. Attendere 3-4 minuti che il pulsante luminoso (R) si spenga perché la piastra del ferro raggiunga la temperatura stabilita.
- 4d. Premere il pulsante richiesta vapore (R) per permettere la fuoriuscita del vapore. Rilasciando il pulsante il flusso si interrompe. Durante il primo funzionamento del ferro, dalla piastra può verificarsi la fuoriuscita di qualche goccia d'acqua frammista a vapore, dovuta alla non perfetta stabilizzazione termica. Si consiglia pertanto di non orientare il primo getto sul tessuto da stirare.
- 5d. E' possibile utilizzare il ferro anche in verticale, vaporizzando tendaggi, abiti, ecc.

IMPORTANTE:

- Non lasciate il ferro da stiro incustodito mentre è in funzione.
- Stirate solo su sostegni resistenti al calore e che lascino permeare il vapore.

___**CONSIGLI PRATICI PER L'UTILIZZO DEGLI ACCESSORI**___

PRECAUZIONI

- Per la pulizia di forni, frigoriferi, lampade ed altri apparecchi elettrici, si raccomanda di staccare sempre la spina di alimentazione dalla rete, mettendo fuori tensione gli apparecchi da pulire.
- Prima di trattare pelli, tessuti particolari e superfici di legno, consultare le istruzioni del fabbricante e procedere eseguendo sempre una prova su una parte nascosta o su un campione. Lasciare asciugare la parte vaporizzata per verificare che non si siano verificati cambiamenti di colore o deformazioni.
- Per la pulizia di superfici in legno (mobili, porte ecc.) e di pavimenti in cotto trattato, si raccomanda di prestare particolare attenzione, in quanto un utilizzo troppo prolungato del vapore potrebbe danneggiare la cera, il lucido o il colore delle superfici da pulire. Si consiglia pertanto di erogare il vapore su queste superfici solo per brevi intervalli, o di procedere alla pulizia mediante un panno precedentemente vaporizzato.
- Su superfici particolarmente delicate (per es. materiali sintetici, superfici laccate ecc.) si raccomanda di usare le spazzole sempre ricoperte con un panno.
- Per la pulizia di superfici vetrate in stagioni con temperature particolarmente basse, pre-riscaldare i vetri tenendo la pistola vaporizzatrice a circa 50 cm di distanza dalla superficie.
- Per la cura delle Vostre piante, si consiglia di vaporizzare da una distanza minima di 50 cm.

PISTOLA VAPORIZZATRICE (2)

Senza montare le spazzole, la sola pistola vaporizzatrice può essere utilizzata per particolari pulizie che necessitano, a secondo del tipo di materiale e della natura dello sporco da pulire, una vaporizzazione più o meno ravvicinata. Più difficile è lo sporco, più vicina dovrà essere tenuta la pistola vaporizzatrice, perché la temperatura e la pressione sono maggiori al momento della fuoriuscita.

In tutti i casi, dopo la vaporizzazione, passare con un panno asciutto o con una spugna abrasiva se lo sporco è più resistente.

Usare la pistola vaporizzatrice per:

- trattare le macchie su moquette o tappeti prima di passare la spazzola;
- pulire acciaio inossidabile, vetri, specchi, rivestimenti stratificati e smaltati;
- pulire angoli di difficile accessibilità quali scale, infissi di finestre, stipiti di porte, profilati in alluminio;

- pulire interni di forni, frigoriferi, congelatori (sbrinatoria rapida);
- pulire manopole di piani di cottura, basi di rubinetti;
- pulire persiane, radiatori, interni di vetture;
- vaporizzare su piante d'appartamento (a distanza);
- eliminare odori e pieghe dai vestiti.

In caso di necessità (zone di difficile accesso) la pistola può essere completata dai tubi prolunga.

SPAZZOLA GRANDE (8)

E' composta dallo spazzolone (8) e da uno o due tubi prolunga (7). Utilizzare questa spazzola per tutte le superfici lavabili ampie.

Per pulire i pavimenti, posare la spazzola su un panno asciutto e pulito e passare avanti e indietro senza premere. Quando un lato è sporco, girare il panno.

Usare la spazzola senza panno sulle zone sporche o incrostate e sulle fughe delle piastrelle con movimento laterale per sollevare lo sporco.

Per angoli difficili e macchie, utilizzare direttamente la pistola; passare poi il panno sui punti così trattati. Sulle superfici verticali lavabili o tappezzeria e sui plafoni ricoprire la spazzola con un panno asciutto e procedere come per il pavimento. È consigliabile avvolgere la spazzola con un panno possibilmente spugnoso (vecchie salviette da bagno).

Per pulire le superfici vetrate, avvolgere la spazzola con un panno in cotone che non lasci peli, fissarlo con gli appositi agganci a leva (9), passare sui vetri per sgrassarli e per eliminare tutte le tracce di prodotti detergenti. Terminare vaporizzando con la pistola e asciugando la superficie. In stagioni con temperature particolarmente fredde, preriscaldare i vetri tenendo la pistola a 50 cm dalla superficie prima di procedere alla pulizia.

Su tutti i tipi di moquette sintetiche o in lana sia di pavimento che a muro come pure su tutti i tappeti, VAPOR CASA R assicura la massima igiene e restituisce l'aspetto originale ravvivando i colori. Passare sulla superficie la spazzola senza panno per far risalire in superficie lo sporco, ricoprire la spazzola con un panno in cotone bloccandolo negli appositi agganci a leva (9), quindi ripassare sulla superficie per raccogliere lo sporco. A seconda della delicatezza della moquette piegare il panno doppio o triplo. Procedere rapidamente e senza premere sulla moquette portando la spazzola avanti, indietro e lateralmente senza fermarsi troppo tempo nello stesso punto. Il trattamento può essere ripetuto a volontà senza pericolo per le superfici. L'asciugatura è praticamente immediata.

In caso di moquette molto sporche o sature di prodotti detergenti, non insistere troppo; i risultati saranno evidenti solo dopo alcune utilizzazioni di VAPOR CASA R.

Per pulire le macchie ostinate, prima di procedere al trattamento sopra indicato trattare direttamente la macchia con la pistola vaporizzatrice (a distanza di 5 - 10 cm) e passare energicamente un panno.

SPAZZOLA PICCOLA (12)

Si utilizza la spazzola piccola ogni qualvolta l'impiego della spazzola grande è impossibile o troppo scomodo.

La spazzola può essere raccordata direttamente alla pistola vaporizzatrice o a uno o due tubi prolunga.

La spazzola piccola può essere utilizzata per:

- tessuti d'arredamento (dopo qualche prova su parti nascoste);
- velluti e pelli (a distanza);
- interni di vetture, parabrezza incrostanti;
- superfici vetrate piccole;
- piastrelle e altre superfici piccole.

Per le pulizie del legno (stipiti, pavimenti, ecc.) non vaporizzare direttamente, ma coprire la spazzola (grande o piccola) con un panno di cotone piegato più volte.

Per la pulizia dei mobili vaporizzare un panno di cotone asciutto, quindi procedere alla pulizia. L'umidità calda del panno toglie la polvere, le macchie di sporco e l'elettricità statica, così il mobile resta pulito più a lungo senza l'utilizzo di prodotti dannosi.

ACCESSORIO 120° (16)

L'accessorio 120°, direttamente raccordabile alla pistola vaporizzatrice, è dotato di un beccuccio inclinato che consente di indirizzare il getto di vapore nei punti più nascosti e difficilmente raggiungibili con la pistola vaporizzatrice.

Ideale per la pulizia di radiatori, stipiti di porte e finestre, sanitari e persiane.

E' un accessorio utilissimo e insostituibile.

CONSIGLI PER LA MANUTENZIONE GENERALE

- **Prima di effettuare qualunque operazione di manutenzione, staccare sempre la spina di alimentazione dalla rete elettrica.**
- Per mantenere nel tempo un rendimento eccellente, si raccomanda di svuotare e sciacquare la caldaia con acqua di rubinetto almeno ogni 2-3 mesi; questa operazione consente di eliminare i residui di calcare che si depositano sul fondo. Se la durezza dell'acqua utilizzata è molto elevata, aumentare la frequenza dei risciacqui. In questo caso si consiglia inoltre l'utilizzo dello speciale decalcificante a base naturale **TP 2000 PROGRESSO CASA**, in vendita presso tutti i Centri Assistenza.
- **Non svuotare mai VAPOR CASA R quando l'acqua nella caldaia è ancora calda.**
- Dopo l'utilizzo delle spazzole si consiglia di lasciare raffreddare le setole nella loro posizione naturale, in modo da evitare qualsiasi deformazione.
- **Verificare periodicamente lo stato della guarnizione colorata che si trova nella spina monoblocco (4). Se necessario, sostituirla con l'apposito ricambio (15).** Effettuare lo stesso controllo anche sulle guarnizioni di connessione dei tubi prolunga (7) e della pistola vaporizzatrice (2).
- Per la pulizia esterna dell'apparecchio, utilizzare semplicemente un panno umido.

AVVERTENZE

- **In caso di guasto o malfunzionamento, non tentare mai di smontare l'apparecchio ma rivolgersi al Centro di Assistenza autorizzato più vicino. Tutti i Centri di Assistenza autorizzati Progresso Casa sono elencati nel foglio allegato.**
- In caso di riparazioni o per la sostituzione dello speciale tappo di sicurezza, utilizzare esclusivamente ricambi originali.
- Questo apparecchio è dotato di un limitatore termico di sicurezza e di una valvola di sovrappressione per la cui sostituzione è richiesto l'intervento di un tecnico autorizzato.
- Nel caso si rendesse necessaria la sostituzione del cavo di alimentazione, accertarsi che il conduttore di terra sia più lungo rispetto agli altri conduttori.

GARANZIA

VAPOR CASA R è garantito 1 anno dalla data di acquisto contro i difetti di fabbricazione e i vizi dei materiali.

La garanzia non è valida se il guasto è causato da un impiego improprio.

In caso di guasto o malfunzionamento, contattare immediatamente il Centro Assistenza autorizzato più vicino.

Eventuali manomissioni dell'apparecchio da parte di personale non autorizzato invalideranno automaticamente la garanzia.

- **PROGRESSO CASA S.r.l. declina tutte le responsabilità in caso di incidenti derivanti da un utilizzo di VAPOR CASA R non conforme alle presenti istruzioni d'uso.**

ATTENZIONE

L'apparecchio è costruito secondo le norme vigenti per il riciclaggio.

Si raccomanda di non gettare nei rifiuti domestici i materiali di imballaggio protettivi per il trasporto, ma consegnarli ai relativi centri di raccolta.

AUMENTA LA VERSATILITÀ DI VAPOR CASA R CON I NOSTRI ACCESSORI OPZIONALI

FERRO PROFESSIONAL

Ferro di tipo professionale. Piastra in alluminio con 21 fori vapore concentrati in punta. Manico in sughero e interruttore vapore ergonomico. A corredo tappetino appoggio ferro.

FERRO INOX

Piastra Inox con 11 fori vapore concentrati in punta. Lampada spia che indica il raggiungimento della temperatura selezionata. A corredo tappetino appoggio ferro.

ACCESSORIO LAVAVETRI (18-19-20)

L'accessorio lavavetri permette di pulire efficacemente e rapidamente tutte le superfici vetrate senza l'utilizzo di sostanze detergenti. I Vostri vetri rimarranno puliti più a lungo grazie all'assenza della pellicola, normalmente lasciata dai normali detergenti, sulla quale si depositano polvere e vapori grassi.

La pulizia dei vetri si effettua in 2 tempi:

- passaggio del vapore sulla superficie da pulire per sciogliere lo sporco azionando la leva comando vapore (3);
- passaggio della spatola per eliminare lo sporco, senza fare fuoriuscire il vapore.

Per la pulizia di superfici particolarmente ampie, è possibile raccordare l'accessorio lavavetri ai tubi prolunga.

LANCIA A PRESSIONE (21)

Accessorio in grado di raggiungere anche i punti più difficili, ideale per la pulizia di persiane, termosifoni, ecc.

SPAZZOLA TRIANGOLARE (22)

Nuovo accessorio che grazie alla sua forma consente di raggiungere agevolmente anche gli angoli.

SPAZZOLINO GRANDE PER ACCESSORIO 120° (23)

Accessorio molto utile che consente l'utilizzo dell'accessorio 120° anche per la pulizia di superfici più ampie.

SCOLLA TAPPEZZERIA (24)

Studiato per rimuovere senza difficoltà la carta da parati.