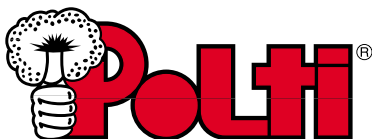
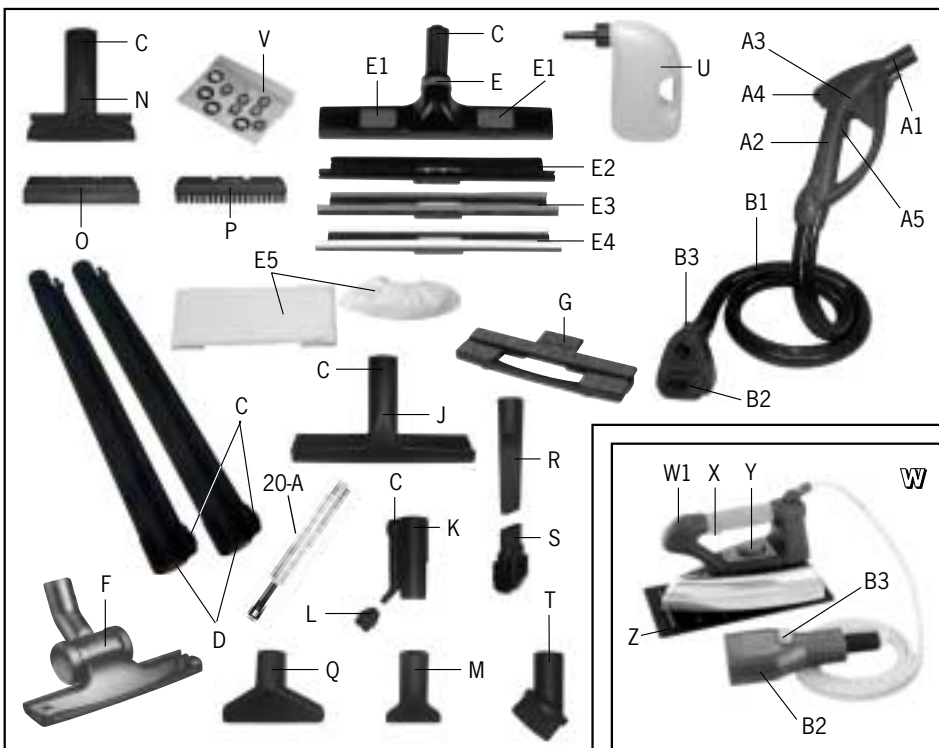
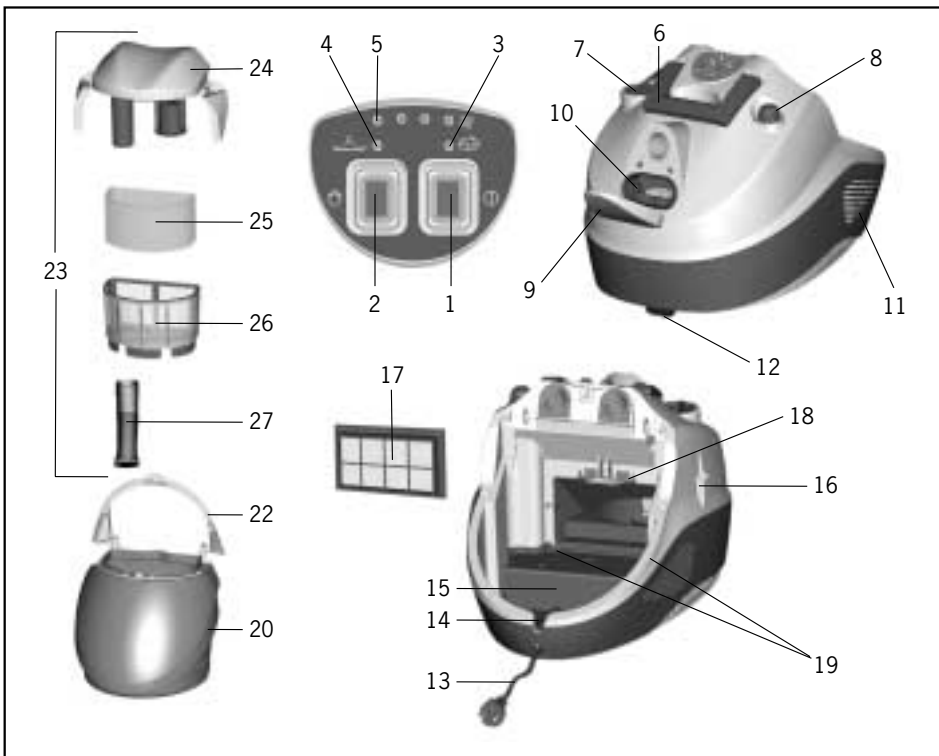


# Vaporetto<sup>®</sup> Lecoaspira

**710 KIT**





# Vaporetto<sup>®</sup> Lecoaspira

## 710 KIT

### LEGENDA

- 1) Interruttore generale
- 2) Interruttore caldaia
- 3) Spia mancanza acqua
- 4) Spia pressione
- 5) Indicatori luminosi aumento aspirazione
- 6) Maniglia trasporto
- 7) Tappo chiusura serbatoio autor riempimento
- 8) Manopola regolazione vapore
- 9) Sportello presa monoblocco
- 10) Presa monoblocco
- 11) Griglia uscita aria
- 12) Ruote piroettanti
- 13) Cavo alimentazione
- 14) Sede passaggio cavo alimentazione
- 15) Vano alloggiamento cavo
- 16) Sede porta accessori
- 17) Filtro uscita aria
- 18) Leva sgancio Filtro uscita aria
- 19) Sedi alloggiamento Filtro uscita aria
- 20) Contenitore acqua
- 21) Livello MAX (fig.5)
- 22) Maniglia contenitore acqua
- 23) Assieme filtro ad acqua "EcoActive Filter"
- 24) Coperchio assieme filtro ad acqua "EcoActive Filter"
- 25) Filtro spugna sagomato
- 26) Corpo filtro con retina microforata
- 27) Bocchettone filtro

### LEGENDA ACCESSORI

- A1) Innesto accessori
- A2) Impugnatura
- A3) Tasto di sicurezza
- A4) Pulsante aspirazione
- A5) Pulsante vapore
- B1) Guaina vapore+aspirazione
- B2) Spina monoblocco
- B3) Pulsante bloccaggio spina monoblocco
- C) Tasto bloccaggio accessori
- D) Tubi prolunga vapore+aspirazione
- E) Spazzola multiuso
- E1) Slitte bloccaggio telai
- E2) Telaio setolato
- E3) Telaio aspiraliquidi
- E4) Telaio per moquette
- E5) Panni cotone
- F) Spazzola Joker
- G) Accessorio parquet
- J) Lavavetri aspirazione-vapore
- K) Accessorio 120° aspirazione-vapore
- L) Spazzolini colorati 120° aspirazione-vapore
- M) Bocchetta accessorio 120° aspirazione-vapore
- N) Bocchetta piccola aspirazione-vapore
- O) Telaio lavavetri per bocchetta piccola aspirazione-vapore
- P) Telaio setolato per bocchetta piccola aspirazione-vapore
- Q) Bocchetta
- R) Lancia
- S) Pennello per termosifoni
- T) Pennello per pulizia
- U) Bottiglia
- V) Garnizioni di ricambio
- W) Ferro da stiro
- W1) Tasto inserimento getto continuo
- X) Pulsante richiesta vapore
- Y) Manopola regolazione temperatura
- Z) Tappetino poggia ferro
- 20-A) Spazzola per pulizia contenitore acqua

La POLTI S.p.A. si riserva la facoltà di introdurre le modifiche tecniche e costruttive che riterrà necessarie, senza obblighi di preavviso.

Gentile cliente,

Vogliamo ringraziarla per la fiducia accordataci preferendo un prodotto Polti.

Scegliendo Vaporetto Lecoaspira 710 Kit, Lei ha pensato all'igiene della sua casa e alla salute della sua famiglia, perché Vaporetto Lecoaspira 710 Kit consente di pulire tutte le superfici lavabili della casa con la forza del vapore, di sciogliere e raccogliere lo sporco e di imprigionare nell'acqua polveri acari ed allergeni.

Grazie a EcoActive-Filter, una volta pulito, si potrà versare l'acqua sporca senza pericolo di spargere polvere ovunque.

Il sistema di filtraggio dell'aria, si completa con il Filtro uscita aria, che trattenendo le particelle fini, consente un'accurata pulizia dell'aria in uscita .

La completa dotazione di accessori Le consentirà di affrontare tutti i problemi di pulizia risolvendoli senza fatiche e perdite di tempo.


I comandi dell'apparecchio sono presenti sull'impugnatura per avere un controllo immediato senza doversi chinare.

Con Vaporetto Lecoaspira potrà decidere se utilizzare il vapore e l'aspirazione assieme per pulizie complete, solo l'aspirazione per una efficiente raccolta delle polveri o solo il vapore per pulizie specifiche.

Prima di utilizzare Vaporetto Lecoaspira raccomandiamo una attenta lettura del presente libretto di istruzioni.

### **Cosa è l'EcoActive-Filter**

L'EcoActive-Filter è il rivoluzionario filtro ad acqua. EcoActive-Filter usa la naturale forza purificatrice dell'acqua per imprigionare lo sporco, impedendo il fastidioso contatto con la polvere e le dannose dispersioni di polvere nell'ambiente. È proprio il flusso d'acqua contenuta nello speciale filtro e il suo gorgoglio che rendono le pulizie con Vaporetto Lecoaspira 710 Kit ancora più efficaci.

 Questo apparecchio è conforme alla direttiva EC 89/336 modificata dalla 93/68 (EMC) e alla direttiva 73/23 modificata dalla 93/68 (bassa tensione).

**USO CORRETTO DEL PRODOTTO**

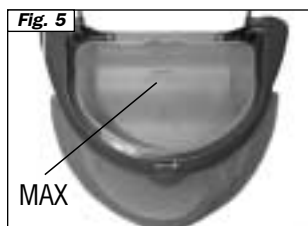
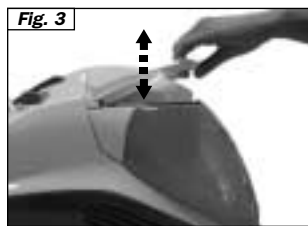
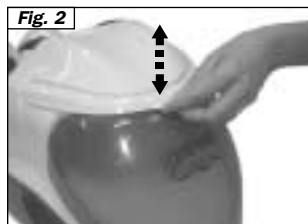
Questo apparecchio è destinato all'uso come generatore di vapore e come aspiratore di liquidi e solidi secondo le descrizioni ed istruzioni riportate in questo manuale. Si prega di leggere attentamente queste istruzioni e di conservarle, Le potrebbero essere utili in futuro.

**PREPARAZIONE ALL'USO**

- Svitare il Tappo chiusura serbatoio autoriempimento (7) (Fig. 1) e riempire il serbatoio con circa 560 cc di normale acqua utilizzando l'apposita bottiglia (U).

È possibile utilizzare normale acqua di rubinetto. Tuttavia, dato che l'acqua contiene per sua natura il calcare che a lungo andare potrebbe causare incrostazioni, si consiglia di utilizzare una miscela al 50% di acqua di rubinetto e 50% acqua demineralizzata. Per utilizzare solo acqua di rubinetto evitando la formazione di calcare, si raccomanda l'utilizzo della speciale decalcificante a base naturale **KALSTOP FP 2003**.

- Riavvitare il tappo (7) con attenzione
- Sollevare la maniglia contenitore acqua (22) sganciandola dalla propria sede (Fig. 2) ed estrarre il contenitore (20) (Fig. 3).
- Ruotare la maniglia contenitore acqua (22) come indicato in figura 4, in modo da poter estrarre l'assieme filtro ad acqua "Eco ActiveFilter" (23).
- Riempire il contenitore acqua (20) con circa 1,2 l di semplice acqua del rubinetto fino a coprire l'indicatore MAX (21) come in figura 5.
- Reinserrire l'assieme filtro (23) nel contenitore acqua (20) riportandolo in posizione iniziale.
- Riposizionare il contenitore acqua in maniera inversa a come precedentemente operato.
- Accompagnare la maniglia (22) fino ad agganciarla alla sede presente sul contenitore acqua (20).

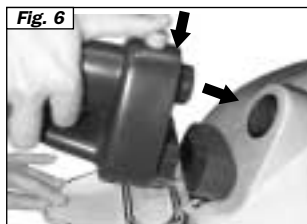


## FUNZIONAMENTO

### Funzionamento con vapore + aspirazione

Collegare la spina ad una presa di corrente idonea.

- Premere l'interruttore generale (1), il primo livello degli indicatori di aspirazione (5) inizierà a lampeggiare.
  - Premere il pulsante accensione caldaia (2) che si illuminerà.
  - Attendere che la spia pressione (4) si accenda. A questo punto Vaporetto Lecoaspira è pronto per poter generare vapore.
  - Aprire lo sportello della presa monoblocco (9); inserire la spina monoblocco (B2) premendo il pulsante (B3) (Fig. 6)
- Nota:** l'impugnatura (A2) è dotata del tasto di sicurezza (A3) che impedisce l'attivazione accidentale dell'erogazione di vapore da parte dei bambini o persone che non ne conoscono il funzionamento. Nel caso si dovesse lasciare momentaneamente incustodita la guaina mentre l'apparecchio è attivato, si raccomanda di portare il tasto di sicurezza (A3) nella posizione di fermo. Per riprendere l'erogazione riportare il tasto in posizione iniziale.
- Premere il pulsante (A4) sull'impugnatura (A2), inizierà a funzionare l'aspirazione alla minima velocità ed il primo stadio dell'indicatore luminoso (5) da lampeggiante diventerà fisso. Per il corretto uso dell'aspirazione leggere il capitolo "Regolazione aspirazione/spegnimento".
  - Premendo il pulsante vapore (A5) sull'impugnatura potrete erogare vapore, contemporaneamente premendo il pulsante aspirazione (A4) potrete anche comandare l'aspirazione.



### Funzionamento solo aspirazione

- Nel caso si volesse utilizzare solo l'aspirazione, premere l'interruttore generale (1), il primo livello degli indicatori di aspirazione (5) inizierà a lampeggiare.
- Aprire lo sportello della presa monoblocco (9); inserire la spina monoblocco (B2) premendo il pulsante (B3) (Fig. 6).
- Premendo il pulsante (A4) sull'impugnatura (A2), inizierà a funzionare l'aspirazione alla minima velocità ed il primo stadio dell'indicatore luminoso (5) da lampeggiante diventerà fisso. Per il corretto uso dell'aspirazione leggere il capitolo "Regolazione aspirazione/spegnimento".

### Funzionamento solo Vapore

- Premere l'interruttore generale (1), il primo livello degli indicatori di aspirazione (5) inizierà a lampeggiare.
- Premere il pulsante accensione caldaia (2) che si illuminerà.
- Attendere che la spia pressione (4) si accenda. A questo punto Vaporetto Lecoaspira è pronto per poter generare vapore.
- Aprire lo sportello della presa monoblocco (9); inserire la spina monoblocco (B2) premendo il pulsante (B3) (Fig. 6).
- Premendo il pulsante vapore (A5) sull'impugnatura potrete erogare vapore.
- Se si deciderà di non utilizzare più il vapore potrete spegnere la caldaia premendo il pulsante spegnimento caldaia (2).

## RIEMPIMENTO DELLA CALDAIA

Grazie al sistema di autorientamento non è più necessario fermarsi e attendere per riempire nuovamente la caldaia.

Quando l'acqua dentro la caldaia è al minimo, automaticamente la sonda di livello richiede acqua al serbatoio azionando una pompa e riempiendo la caldaia.

La mancanza acqua nel serbatoio autorientamento, verrà visualizzata dalla spia (3) e segnalata da un avvisatore acustico.

Per continuare ad operare sarà sufficiente procedere come descritto nel paragrafo "Preparazione all'uso".

## REGOLAZIONE DEL FLUSSO DI VAPORE

Vaporetto Lecoaspira Le consente di ottimizzare il flusso di vapore, agendo sulla manopola di regolazione (8) (Fig. 7).

Per ottenere un flusso maggiore ruotare la manopola in senso orario.

Ruotando in senso anti orario il flusso diminuisce.

*Vapore forte:* per incrostazioni, macchie, igienizzazioni, unto;

*Vapore normale:* per moquette, tappeti, vetri, pavimenti;

*Vapore delicato:* per vaporizzare piante, pulire tessuti delicati, tappezzerie, divani, ecc.

Fig. 7



## REGOLAZIONE ASPIRAZIONE/SPEGNIMENTO

Potrete regolare la potenza aspirante in base al tipo di superficie da trattare: i numeri si riferiscono alle indicazioni presenti sul pannello comandi.

1 per tende

2 per divani e cuscini

3 per tappeti

4 per pavimenti duri e raccolta liquidi

### Utilizzo dei comandi aspirazione

Con una semplice pressione sul pulsante aspirazione (A4) potrete iniziare ad aspirare.

Tenendo premuto il pulsante aspirazione (A4) si potrà selezionare la velocità a seconda del tipo di superfici da dover trattare. Aumentando la potenza di aspirazione si accenderà un indicatore luminoso (5) presente sul pannello comandi, diminuendo la potenza aspirante si spegnerà un indicatore luminoso (5).

Mentre l'apparecchio è in funzione, per poterlo spegnere sarà sufficiente fare una semplice pressione sul pulsante aspirazione (A4).

**NOTA:** Quando si accende l'aspirazione, l'apparecchio riparte dalla velocità in cui era al momento dello spegnimento.

## VANO ALLOGGIAMENTO CAVO

Prima di riporre Vaporetto Lecoaspira, alloggiare il cavo alimentazione (13) nell'apposito vano (15) procedendo come descritto di seguito:

estrarre il contenitore acqua (20) come indicato nel capitolo "preparazione all'uso".

Avvolgere manualmente il cavo in modo uniforme e riporlo nell'apposito vano (15), facendolo passare nella sede cavo alimentazione (14) (Fig. 8).

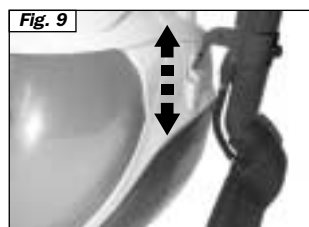
Riporre il contenitore acqua (20) nel suo alloggiamento facendo attenzione a posizionarlo correttamente.



## UTILIZZO DEL PORTA ACCESSORI

La sede alloggiamento accessori (16) permette di fissare il tubo con montata la spazzola sul corpo dell'apparecchio.

Rimessaggio sul corpo dell'apparecchio: fare scivolare la scanalatura presente sul tubo nella sede porta accessori sull'apparecchio (Fig. 9).



## ASPIRAZIONE DI SOLIDI E LIQUIDI

Con questo prodotto si possono aspirare indifferentemente polveri o liquidi.

In ogni caso, se l'acqua nel filtro risulta molto sporca, provvedere a sostituirla come descritto nel capitolo "Svuotamento e pulizia del contenitore acqua". Quando nel contenitore acqua (20) lo sporco aspirato raggiunge il massimo livello consentito, l'aspirazione viene automaticamente bloccata dall'apposito galleggiante di sicurezza (si avvertirà un incremento dei giri del motore).

**ATTENZIONE:** spegnere l'apparecchio e rimetterlo in funzione solo dopo aver ripristinato il livello dell'acqua nel serbatoio come descritto nel capitolo "svuotamento e pulizia del contenitore acqua".

Un'eventuale riaccensione immediata può danneggiare il filtro uscita aria.

Per riprendere le operazioni di pulizia operare come illustrato nel capitolo "Svuotamento e pulizia del contenitore acqua", ripristinando poi nel contenitore il livello dell'acqua.



**BIOECOLOGICO**

Per igienizzare durante l'aspirazione esiste Bioecologico, un antibatterico profumato con sostanze anti-allergeniche a base naturale. Aggiunto regolarmente all'acqua con cui viene riempito il contenitore acqua (20) del Vaporetto Lecoaspira, impedisce la proliferazione di batteri e micro-organismi e inibisce l'azione degli allergeni. Oltre a garantire una azione igienizzante, Bioecologico elimina gli odori dovuti alla presenza di polvere nell'acqua, lasciando nell'ambiente un gradevole profumo di pulito.

**Utilizzo:** aggiungere 10 ml normalmente ad ogni riempimento del filtro ad acqua.

Bioecologico è in vendita presso i negozi di elettrodomestici o presso i nostri centri di Assistenza Tecnica autorizzati.

E' anche possibile riceverlo a casa ordinandolo al numero verde.

**SVUOTAMENTO E PULIZIA DEL CONTENITORE ACQUA**

Spegnere l'apparecchio agendo sull'interruttore generale (1) e scollegare il cavo alimentazione dalla rete elettrica.

Sollevarlo il contenitore acqua (20) estraendolo dalla propria sede con la maniglia contenitore (22) (Fig. 3).

Ruotare la maniglia come in Fig. 4 ed estrarre l'assieme filtro ad acqua "EcoActiveFilter" (23).

Svuotare il serbatoio inclinandolo dalla parte dell'invito (Fig. 10).

Tirare il tubo a gomito (27) dal corpo filtro con retina microforata (26) fino a sfilarlo (Fig. 11a).

Dividere tutti i componenti e sciacquarli sotto acqua corrente. (Se il filtro spugna presentasse delle lacerazione procedere alla sostituzione. Per l'acquisto rivolgersi a un centro assistenza autorizzato Polti o chiamare il numero verde). Nel caso si volesse continuare a lavorare ripristinare il livello dell'acqua.

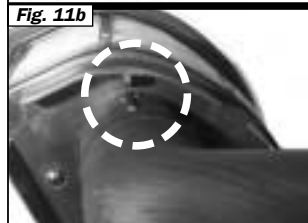
Reinserire l'assieme filtro ad acqua "EcoActiveFilter" (23), nel contenitore acqua (20).

**ATTENZIONE:** allineare la freccia presente sul tubo a gomito (27) con la tacca di riferimento presente sul corpo filtro (26) (Fig. 11b).

Riposizionare il contenitore acqua (20) come descritto nel capitolo "preparazione all'uso".

**Nota:** provvedere allo svuotamento del contenitore acqua (20) prima di riporre Vaporetto Lecoaspira.

Uno dei grandi vantaggi di Vaporetto Lecoaspira è proprio la possibilità di riporlo pulito.



---

**CONSIGLI PER L'UTILIZZO DEGLI ACCESSORI**

---

Prima di trattare a vapore pelli, tessuti particolari e superfici di legno consultare le istruzioni del fabbricante e procedere eseguendo sempre una prova su una parte nascosta o su un campione. Lasciare asciugare la parte vaporizzata per verificare che non si siano verificati cambiamenti di colore o deformazioni.

Per la pulizia di superfici in legno (mobili, porte, ecc.) e di pavimenti in cotto trattato si raccomanda di prestare particolare attenzione, in quanto un utilizzo troppo prolungato del vapore potrebbe danneggiare la cera, il lucido o il colore delle superfici da pulire.

Si consiglia pertanto di erogare il vapore su queste superfici solo per brevi intervalli, o di procedere alla pulizia mediante un panno precedentemente vaporizzato.

Su superfici particolarmente delicate (per es. materiali sintetici, superfici laccate, ecc.) si raccomanda di usare il vapore al minimo.

Per la pulizia di superfici vetrate in stagioni con temperature particolarmente basse, pre-riscaldare i vetri iniziando da una distanza di circa 50 cm dalla superficie. Per la cura delle Vostre piante, si consiglia di vaporizzare da una distanza minima di 50 cm.

---

**SPAZZOLA MULTIUSO (E)**

---

E' consigliato l'utilizzo di questa spazzola su superfici ampie, pavimenti di ceramica, marmo, parquet, tappeti ecc..

- Telaio setolato (**E2**), per l'utilizzo della sola funzione aspirazione.
- Telaio aspiraliquidi (**E3**), per il recupero dell'umidità, adatta su superfici lisce.
- Telaio per moquette (**E4**), indicata per moquette e tappeti.

La spazzola multiuso può essere collegata alla guaina tramite i tubi prolunga (**D**) oppure può essere innestata direttamente all'impugnatura.

**Montaggio spazzola multiuso:**

per applicare i diversi telai sulla spazzola multiuso, spostare verso l'esterno le due slitte (**E1**) presenti sul dorso della spazzola ed applicare il telaio indicato per il tipo di superficie da pulire. Per bloccare il telaio spostare le due slitte (**E1**) verso l'interno.

Non vaporizzate direttamente sulle superfici in legno.

---

**LAVAVETRI ASPIRA-VAPORE (J)**

---

E' consigliato l'utilizzo di questo accessorio su ampie vetrate, grandi specchi, superfici lisce in generale. Il lavavetri aspira-vapore (**J**) può essere collegato alla guaina tramite i tubi prolunga (**D**) oppure può essere innestato direttamente all'impugnatura (**A2**).

Per il corretto impiego del lavavetri aspira-vapore procedere nel seguente modo:

- erogare uniformemente vapore sulla superficie da pulire in modo da sciogliere lo sporco.
- Premere il tergovetro in gomma alla superficie da pulire, muovendo verticalmente dall'alto

verso il basso con inserita la funzione aspirazione.

**Attenzione:** in stagioni con temperature particolarmente basse, pre-riscaldare i vetri emettendo vapore a circa 50 cm di distanza dalla superficie da trattare.

---

**ACCESSORIO 120° ASPIRA-VAPORE (K)**

---

E' consigliato l'utilizzo di questo accessorio per i punti più nascosti e difficilmente raggiungibili con altri accessori come:

- trattare le macchie su moquette o tappeti prima di passare la spazzola;
- pulire acciaio inossidabile, vetri, specchi, rivestimenti stratificati e smalti;
- pulire angoli, quali scale, infissi di finestre, stipiti di porte, profilati in alluminio;
- pulire basi di rubinetti;
- pulire persiane, radiatori, interni di vetture;
- vaporizzare su piante d'appartamento a distanza;
- eliminare odori e pieghe dai vestiti.

L'accessorio 120° può essere innestato direttamente all'impugnatura (**A2**) oppure può essere collegato alla guaina tramite i tubi prolunga (**D**).

E' possibile combinare l'accessorio 120° ai seguenti accessori:

- spazzolini colorati 120° (**L**), indicati per rimuovere lo sporco incrostato in superfici molto strette, come fornelli, tapparelle, fughe delle piastrelle, sanitari, ecc..  
I colori diversi consentono di utilizzare sempre il medesimo spazzolino sulla stessa superficie.
- Bocchetta accessorio 120° (**M**), indicata per la pulizia di superfici strette come le fughe delle piastrelle, stipiti delle porte, feritoie di tapparelle ecc..
- Bocchetta (**Q**), indicata per la pulizia di superfici tessili come giunzioni dei divani, poltrone, materassi, sedili per l'auto ecc..
- Pennello per pulizia (**T**), indicato per spolverare superfici delicate grazie alle morbide setole di cui è dotato, come cornici, libri ecc..
- Lancia (**R**), indicata per aspirare a fondo nei punti più difficili come battiscopa, pieghe dei divani, poltrone, mobili imbottiti, sedili auto. Applicando alla punta della lancia (**R**) il pennello per termosifoni (**S**) potrete entrare facilmente all'interno delle fessure dei termosifoni e rimuovere la polvere accumulata.

---

**BOCCHETTA PICCOLA ASPIRA-VAPORE (N)**

---

E' consigliato l'utilizzo di questo accessorio su varie superfici di media grandezza o per il lavaggio di superfici tessili quali divani, materassi, ecc., utilizzando i seguenti telai di cui è dotata:

- il telaio lavavetri (**O**) è consigliato per piccoli specchi, piccole finestre, muri di vetro cemento ecc..
- il telaio setolato (**P**) è consigliato per tappeti, scale, interni auto, superfici tessili in generale, e utile per rimuovere peli di animale sulle stesse superfici.

**SPAZZOLA JOKER (F)**

Con la spazzola Joker si possono aspirare tutti i tipi di sporco solido o liquido ed è adatta a tutti i tipi di superficie.

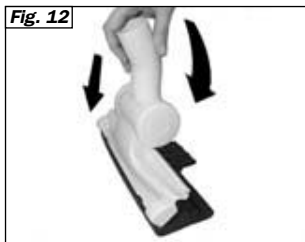
**ACCESSORIO PARQUET (G)**

Questo accessorio è da utilizzare esclusivamente con la spazzola Joker.

Posizionare la spazzola joker sull'accessorio parquet come illustrato in figura 12.

Applicare la spazzola all'accessorio seguendo l'indicazione della freccia in modo da farli combaciare ed agganciarli.

Per sganciare l'accessorio parquet dalla spazzola Joker, tirare verso l'esterno le due leve presenti sui lati del telaio e sollevare la spazzola. (Fig. 13).

**UTILIZZO DEL FERRO DA STIRO**

- Raccordare alla spina monoblocco il ferro da stiro (**B2**) procedendo come indicato nel paragrafo "Funzionamento".
- Per la stiratura a vapore, regolare la temperatura del ferro posizionando la manopola di regolazione temperatura (**Y**) su COTONE-LINO.
- Attendere qualche minuto che il pulsante luminoso (**X**) si spenga perché la piastra del ferro raggiunga la temperatura stabilita.
- Premere il pulsante richiesta vapore (**X**) per permettere la fuoriuscita del vapore. Rilasciando il pulsante il flusso si interrompe. Durante il primo funzionamento del ferro, dalla piastra può verificarsi la fuoriuscita di qualche goccia d'acqua frammista a vapore, dovuta alla non perfetta stabilizzazione termica. Si consiglia pertanto di orientare il primo getto di vapore su uno straccio.
- Per avere un getto continuo di vapore spostare il tasto (**W1**). Il vapore continuerà ad uscire anche rilasciando il tasto. Per interrompere l'erogazione, spostare indietro il tasto stesso (**W1**).

**Importante**

Non lasciare il ferro da stiro incustodito mentre è in funzione.

Stirare solo su sostegni resistenti al calore e che lascino permeare il vapore.

Nel caso di caduta accidentale del ferro è necessario far verificare l'apparecchio ad un Centro Assistenza autorizzato perché potrebbero essersi creati dei mal funzionamenti interni che limitano la sicurezza del prodotto.

## MANUTENZIONE GENERALE

Prima di qualsiasi tipo di manutenzione accertarsi che il cavo alimentazione non sia collegato alla rete elettrica.

Dopo l'utilizzo delle spazzole si consiglia di lasciare raffreddare le setole nella loro posizione naturale, in modo da evitare qualsiasi deformazione. Verificare periodicamente lo stato delle guarnizioni che si trovano nella spina monoblocco **(B2)**.

Se necessario sostituirle con l'apposito ricambio. Effettuare lo stesso controllo anche sulle guarnizioni di connessione dei tubi prolunga **(D)** e dell'impugnatura **(A2)**.

Per la pulizia esterna utilizzare semplicemente un panno umido. Evitare l'uso di solventi o detersivi che potrebbero arrecare danni alla superficie plastica.

### Pulizia della gabbia filtro ad acqua "EcoActive-Filter"

Raccomandiamo la pulizia dopo ogni utilizzo.

Sollevarlo il contenitore acqua **(20)** estraendolo dalla propria sede con la maniglia contenitore **(22)** (Fig. 3).

Ruotare la maniglia come in fig. 4 ed estrarre l'assieme filtro ad acqua "EcoActiveFilter" **(23)**. Svuotare il serbatoio inclinandolo dalla parte dell'invito (Fig. 10).

Tirare il tubo a gomito **(27)** dal corpo filtro con retina microforata **(26)** fino a sfilarlo.

Dividere tutti i componenti e sciacquarli sotto acqua corrente (Fig. 11a).

Ricomporre l'assieme filtro ad acqua ripetendo le operazioni in maniera inversa a come precedentemente operato.

**ATTENZIONE:** fare combaciare la freccia presente sul tubo a gomito **(27)** con il riferimento presente sul corpo filtro con retina microforata **(26)** (Fig. 11b).

Riposizionare correttamente l'assieme filtro nel serbatoio.

### Pulizia o sostituzione del filtro spugna

Tirare il tubo a gomito **(27)** dal corpo filtro con retina microforata **(26)** fino a sfilarlo.

Dividere tutti i componenti e sciacquarli sotto acqua corrente (Fig. 11a). (Se il filtro spugna presentasse delle lacerazioni procedere alla sostituzione. Per l'acquisto rivolgersi a un centro assistenza autorizzato Polti o chiamare il numero verde).

### Sostituzione della cartuccia filtro uscita aria

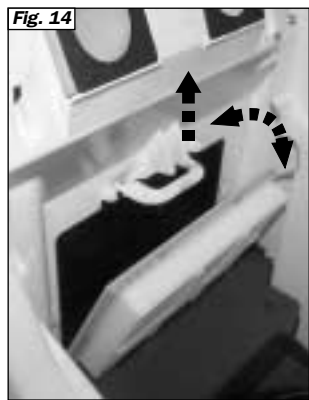
Sganciare la maniglia contenitore acqua **(22)** ed estrarre il contenitore **(20)** come descritto nel capitolo "preparazione all'uso".

Sollevarlo la leva sgancio filtro uscita aria **(18)** ed estrarre il filtro dalla sua sede (Fig. 14), sostituire il filtro con un ricambio originale Polti.

**Nota:** la durata del filtro è di circa 100 ore (ogni 6 mesi circa) per un utilizzo normale in ambiente domestico.

Nel caso di un sensibile calo di aspirazione provvedere alla sostituzione anche prima delle 100 ore.

Per il corretto posizionamento del filtro uscita aria **(17)** accertarsi che sia alloggiato nelle sue sedi **(19)** e successivamente che venga bloccato dalla leva **(18)** (Fig. 14).



---

**PRECAUZIONI PER L'USO**

---

- Prima di utilizzare Vaporetto Lecoaspira, leggere attentamente le presenti istruzioni d'uso.
- Prima di collegare Vaporetto Lecoaspira, accertarsi che la tensione di rete corrisponda a quella indicata sui dati di targa dall'apparecchio e che la presa di alimentazione sia munita di messa a terra.
- Non toccare mai l'apparecchio con mani o piedi bagnati quando la spina è inserita.
- Non immergere mai l'apparecchio nell'acqua o in altri liquidi.
- Non lasciare mai l'apparecchio incustodito quando è collegato alla rete.
- Non permettere che Vaporetto Lecoaspira venga utilizzato da bambini o da persone che non ne conoscono il funzionamento.
- Se Vaporetto Lecoaspira dovesse restare inutilizzato, si raccomanda di staccare la spina di alimentazione dalla rete elettrica.
- In caso di guasto o malfunzionamento, non tentare mai di smontare l'apparecchio ma rivolgersi al Centro di Assistenza Autorizzato più vicino.
- L'impianto elettrico a cui è collegato l'apparecchio dovrà essere realizzato in conformità alle leggi vigenti.
- Per non compromettere la sicurezza dell'apparecchio, utilizzare solo parti di ricambio e accessori originali, approvati dal costruttore.
- Non utilizzare l'apparecchio se il cavo alimentazione o altre parti importanti dell'apparecchio sono danneggiate.
- Non aspirare acidi e solventi che potrebbero causare seri danni all'apparecchio e soprattutto non aspirare polveri o liquidi esplosivi, che a contatto con le parti interne dell'apparecchio potrebbero causare esplosioni.
- E' vietato l'uso dell'apparecchio in luoghi in cui sussiste pericolo di esplosioni.
- Non aspirare oggetti in fiamme o incandescenti, come tizzoni, cenere ed altri materiali in fase di combustione.
- Non mettere alcun detergente o sostanza chimica nella caldaia. L'acqua per la sua natura contiene magnesio, sali minerali e altri depositi che favoriscono la formazione di calcare. Per evitare che questi residui possano causare inconvenienti all'apparecchio, la soluzione ideale è rappresentata dall'utilizzo di **KALSTOP FP 2003**, uno speciale decalcificante a base naturale che polverizza il calcare. In questo modo, si evitano le incrostazioni e si proteggono le pareti in metallo della caldaia. **KALSTOP** è in vendita presso tutti i negozi di piccoli elettrodomestici, i centri assistenza Polti oppure è ordinabile presso il nostro numero verde. In alternativa, è consigliabile usare una miscela composta al 50% di acqua del rubinetto e al 50% di acqua demineralizzata.
- Non dirigere il getto di vapore su apparecchiature elettriche e/o elettroniche.
- Non lasciare l'apparecchio esposto ad agenti atmosferici.
- Non posare l'apparecchio caldo su superfici sensibili al calore.
- Non utilizzare prolunghe elettriche non autorizzate dal fabbricante, che potrebbero causare danni ed incendi.
- In caso di guasto o malfunzionamento, spegnere l'apparecchio e non tentare mai di smontarlo, ma rivolgersi ad un centro assistenza autorizzato.
- Nel caso di caduta accidentale dell'apparecchio è necessario farlo verificare ad un centro assistenza autorizzato perché potrebbero esserci dei malfunzionamenti interni che limitano la sicurezza del prodotto.
- Non dirigere mai il getto di vapore verso persone, animali e detriti.

**RICERCA GUASTI**

Inconveniente	Causa	Rimedio
L'aspiratore non si avvia	Mancanza di tensione	Controllare cavo spina e presa
Si sente funzionare in continuazione la pompa di autorimpimento caldaia	Aria nel circuito caldaia	Spegnere l'apparecchio lasciarlo raffreddare e ripetere le operazioni del capitolo "Funzionamento"
La potenza di aspirazione si riduce.	Bocchetta, tubo flessibile di aspirazione o tubo rigido di aspirazione sono otturati.  Filtri uscita aria esaurito	Pulire il filtro ed asportare eventuali ostruzioni nei condotti ed accessori.  Sostituire il filtro
Fuoriuscita di acqua durante l'aspirazione liquidi.	Interruttore a galleggiante intasato.	Pulire assieme filtro ad acqua "EcoActive Filter"

**ATTENZIONE**

- L'apparecchio è costruito secondo le norme vigenti per il riciclaggio.
- Si raccomanda di non gettare nei rifiuti domestici i materiali di imballaggio protettivi per il trasporto, ma consegnarli ai relativi centri di raccolta.
- I Filtri sono in vendita presso i centri assistenza tecnica autorizzati e presso i migliori negozi di elettrodomestici.
- Raccomandiamo di usare solo ricambi originali.



CONSORZIO  
RICAMBI ORIGINALI  
ELETTRODOMESTICI

- **La Polti S.p.A. declina tutte le responsabilità in caso di incidenti derivanti da un utilizzo del VAPORETTO LECOASPIRA 710 Kit non conforme alle presenti istruzioni d'uso.**



**UFFICIO SERVIZIO CLIENTI**

Numero Verde

**800-012363**

Chiamando questo numero verde al solo costo di uno scatto, potrà ordinare i filtri di ricambio e il Bioecologico riceverli direttamente a casa sua tramite il servizio postale.

Numero Verde

**800-824148**

Chiamando questo numero i nostri incaricati saranno a disposizione per rispondere alle Vostre domande e fornirVi tutte le indicazioni utili per sfruttare al meglio le qualità dei prodotti POLTI.