

Vaporella

Comfort



CE

 Politi®

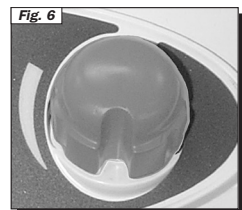
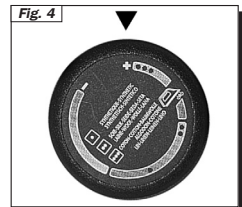
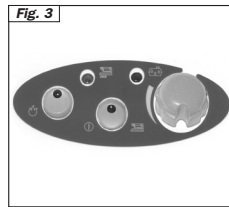
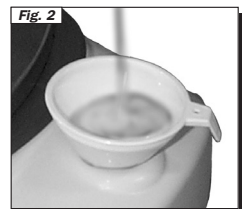
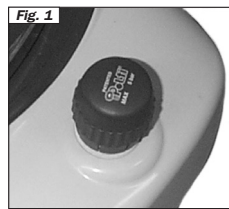
ITALIANO

- 1) Tappo brevettato di sicurezza
- 2) Interruttore luminoso caldaia
- 3) Interruttore luminoso ferro
- 4) Spia mancanza acqua
- 5) Spia pressione vapore
- 6) Regolazione vapore
- 7) Regolazione temperatura ferro
- 8) Guaina tubo vapore - Cavo alimentazione
- 9) Cavo alimentazione
- 10) Pulsante richiesta vapore
- 10a) Spia riscaldamento ferro
- 11) Tappetino poggiaferro
- 12) Impugnatura
- 13) Imbuto

La POLTI S.p.A. si riserva la facoltà di introdurre le modifiche tecniche e costruttive che riterrà necessarie, senza obblighi di preavviso

PRECAUZIONI PER L'USO

- Per un utilizzo ottimale di VAPORELLA, leggere prima attentamente le presenti istruzioni d'uso.
- Prima di collegare VAPORELLA, accertarsi che la tensione di rete corrisponda a quella indicata sui dati di targa dell'apparecchio e che la presa di alimentazione sia munita di messa a terra.
- Non mettere alcun detergente o sostanza chimica nella caldaia. L'acqua per la sua natura contiene magnesio, sali minerali e altri depositi che favoriscono la formazione di calcare. Per evitare che questi residui possano causare inconvenienti all'apparecchio, la soluzione ideale è rappresentata dall'utilizzo di **KALSTOP FP 2003**, uno speciale decalcificante a base naturale che polverizza il calcare, rendendolo facile da rimuovere con un semplice risciacquo della caldaia. In questo modo, si evitano le incrostazioni e si proteggono le pareti in metallo della caldaia. **KALSTOP** è in vendita presso tutti i negozi di piccoli elettrodomestici, i centri assistenza Polti oppure è ordinabile presso il nostro numero verde. In alternativa, è consigliabile usare una miscela composta al 50% di acqua del rubinetto e al 50% di acqua demineralizzata.
- Prima di procedere al riempimento dell'apparecchio quando è caldo, lasciare raffreddare la caldaia per qualche minuto.
- Durante il riempimento si raccomanda di disinserire la spina di alimentazione.
- Non svuotare mai VAPORELLA quando l'acqua all'interno della caldaia è ancora calda.
- Non immergere mai l'apparecchio nell'acqua o in altri liquidi.
- Non toccare l'apparecchio con mani e piedi bagnati quando la spina è inserita.
- Non lasciare mai l'apparecchio incustodito quando è collegato alla rete.



- Non permettere che VAPORELLA venga utilizzata da bambini o da persone che non ne conoscano il funzionamento.
- Se VAPORELLA dovesse restare inutilizzata, si raccomanda di staccare la spina di alimentazione dalla rete elettrica.
- Nel caso di caduta accidentale dell'apparecchio è necessario farlo verificare ad un Centro Assistenza autorizzato perché potrebbero essersi creati dei mal funzionamenti interni che limitano la sicurezza del prodotto.
- Quando si riempie la caldaia, tenete lontano il viso per evitare che qualche goccia di acqua evapori al contatto con la caldaia ancora calda, provocando uno spruzzo di vapore.
- Non lasciare l'apparecchio esposto ad agenti atmosferici.
- Non posate l'apparecchio caldo su superfici sensibili al calore.
- Non utilizzare prolunghe elettriche non autorizzate dal fabbricante, che potrebbero causare danni ed incendi.
- Non dirigere mai il getto di vapore verso persone, animali e detriti.
- Non forzare l'apertura del tappo quando l'apparecchio è in funzione.
- **ATTENZIONE** nel caso si stirasse da seduti, prestare cura che il getto di vapore non sia diretto verso le proprie gambe. Il vapore potrebbe causare delle scottature.

È necessario che l'apparecchio durante il funzionamento venga mantenuto in posizione orizzontale.



IMPORTANTE

Prima di lasciare la fabbrica tutti i nostri prodotti sono sottoposti a rigorosi collaudi. Pertanto la Sua VAPORELLA può contenere dell'acqua residua nella caldaia.

PREPARAZIONE

- 1a. Svitare il tappo di sicurezza (1) (Fig. 1) e riempire la caldaia con 1,5 l di acqua, badando che non trabocchi, utilizzando l'apposito imbuto (13) (fig. 2).
- 2a. Riavvitare fino in fondo il tappo con attenzione (Fig. 1).
- 3a. Inserire la spina del cavo di alimentazione (9) in una presa idonea dotata di collegamento a terra.

È possibile utilizzare normale acqua di rubinetto. Tuttavia, dato che l'acqua contiene per sua natura il calcare che a lungo andare potrebbe causare incrostazioni, si consiglia di utilizzare una miscela al 50% di acqua di rubinetto e 50% acqua demineralizzata. Per utilizzare solo acqua di rubinetto evitando la formazione di calcare, si

raccomanda l'utilizzo della speciale decalcificante a base natural **KALSTOP FP 2003**.

UTILIZZO

STIRATURA A SECCO

- 1b. Per la stiratura a secco. Inserire la spina del cavo di alimentazione, premere l'interruttore ferro (3), regolare la temperatura del ferro ruotando la manopola (7) sulla temperatura richiesta dal tessuto ed evidenziata anche sulla manopola stessa.

STIRATURA VAPORE

- 1c. Premere l'interruttore luminoso caldaia (2) e l'interruttore luminoso ferro (3); si illuminerà la spia pressione (5) (fig. 3).
Regolare la temperatura del ferro da stiro sulla posizione "COTONE - LINO" ruotando la manopola (7). A questa temperatura è possibile stirare a vapore tutti i tipi di tessuto (fig. 4).
- 2c. Attendere che la spia pressione (5) e la spia riscaldamento (10a) siano spente (15 minuti circa). Premere il pulsante (10) sul ferro per avere la fuoriuscita del vapore dai fori presenti sulla piastra. Rilasciando il pulsante, il flusso si interrompe (fig. 5).

NOTA: Alla prima richiesta di vapore, dalla piastra può verificarsi la fuoriuscita di qualche goccia d'acqua, ciò è dovuto alla non perfetta stabilizzazione termica.

Si consiglia pertanto di orientare il primo getto su un panno (straccio pulito).

- 3c. Agendo sulla manopola di regolazione vapore (6) è possibile variane la quantità in funzione del tipo di tessuto da stirare (più o meno delicato).
Ruotando la manopola in senso orario aumenta il getto di vapore.
Per diminuirlo ruotare la manopola in senso antiorario (fig. 6).
Consigliamo la massima emissione per tessuti pesanti come jeans, e media per cotone e lino, e la minima per tessuti leggeri.

**TAPPO DI SICUREZZA /
MANGANZA ACQUA**

Questo apparecchio è dotato di un tappo di sicurezza brevettato, che impedisce l'apertura seppur accidentale della caldaia fino a quando esiste anche una minima pressione al suo interno. Pertanto, per poterlo svitare, è necessario compiere determinate operazioni che descriviamo qui di seguito.

La mancanza d'acqua è segnalata dalla spia (4), che si accenderà.

Quando il ferro non eroga più vapore, procedere nel seguente modo:

- 1d. Spegner l'interruttore caldaia (2).

- 2d. Azionare il pulsante richiesta vapore (10) sul ferro da stiro fino all'esaurimento del flusso di vapore.
- 3d. Staccare la spina di alimentazione (9) dalla rete elettrica.
- 4d. Svitare il tappo di sicurezza (1) in senso antiorario.
- 5d. Attendere qualche minuto per consentire il raffreddamento della caldaia.
- 6d. Effettuare il nuovo riempimento procedendo come descritto al punto 1a del paragrafo PREPARAZIONE. Nel riempire il serbatoio a caldo, si raccomanda di procedere con piccole porzioni d'acqua, al fine di evitare l'evaporazione istantanea dell'acqua.

AVVERTENZE

- Non lasciate il ferro da stiro incustodito mentre è in funzione.
- Stirate solo su sostegni resistenti al calore e che lascino permeare il vapore.
- Assicurarsi che il tappo di sicurezza (1) sia avvitato correttamente; in caso contrario potrebbero verificarsi fughe di vapore.
- La spia pressione (5) si illumina e si spegne durante l'utilizzo. Questo indica che la resistenza elettrica è entrata in funzione per mantenere costante la pressione della caldaia. Continuare regolarmente la stiratura, in quanto il fenomeno è normale.
- Se non esce vapore dal ferro, verificare che la spia (5) sia spenta e che ci sia acqua nella caldaia.
- In caso di riparazioni o per la sostituzione dello speciale tappo di sicurezza, utilizzare esclusivamente ricambi originali POLTI.
- L'apparecchio è provvisto di un limitatore termico di sicurezza per la cui sostituzione è richiesto l'intervento di un tecnico autorizzato.
- Nel caso si rendesse necessaria la sostituzione del cavo di alimentazione, si raccomanda di rivolgersi ad un Centro di Assistenza autorizzato.
- In caso di guasto o malfunzionamento, non tentare mai di smontare l'apparecchio ma rivolgersi al Centro di Assistenza autorizzato più vicino.



CONSIGLI PER LA MANUTENZIONE GENERALE

- Prima di effettuare qualunque operazione di manutenzione, staccare sempre la spina di alimentazione dalla rete elettrica.
- Non utilizzare mai alcun detergente o sostanza chimica nella caldaia. È possibile utilizzare normale acqua di rubinetto. Tuttavia, dato che l'acqua contiene per sua natura il calcare che a lungo andare potrebbe causare incrostazioni, si consiglia di utilizzare una miscela al 50% di acqua di rubinetto e 50% acqua demineralizzata. Per utilizzare solo acqua di rubinetto evitando la formazione di calcare, si raccomanda l'utilizzo della speciale decalcificante a base naturale **KALSTOP FP 2003**.
- Per la pulizia esterna dell'apparecchio, utilizzare semplicemente un panno umido. Evitare l'uso di solventi o detersivi che potrebbero arrecare danni alla superficie plastica.

ATTENZIONE

L'apparecchio è costruito secondo le norme vigenti per il riciclaggio.

Si raccomanda di non gettare nei rifiuti domestici i materiali di imballaggio protettivi per il trasporto, ma consegnarli ai relativi centri di raccolta.



Numero Verde
800-012363

Chiamando questo numero verde al solo costo di uno scatto, potrà ordinare il **KALSTOP FP 2003** e riceverlo direttamente a casa Sua tramite il servizio postale.

Numero Verde
800-824148

Chiamando questo numero i nostri incaricati saranno a disposizione per rispondere alle Sue domande e fornirLe tutte

le indicazioni utili per sfruttare al meglio le qualità dei prodotti POLTI.