

Vaporetto[®]

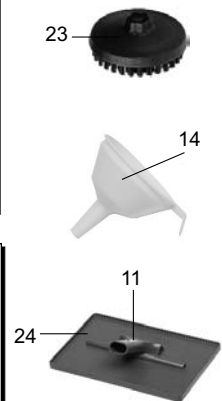
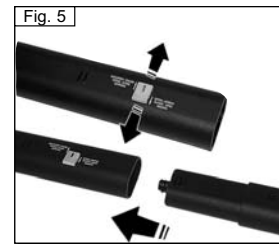
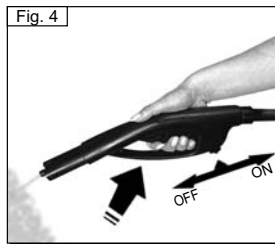
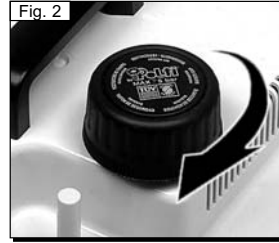
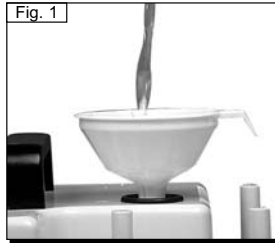
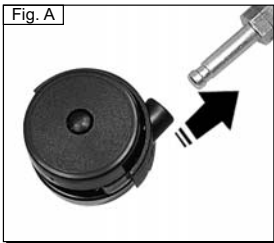
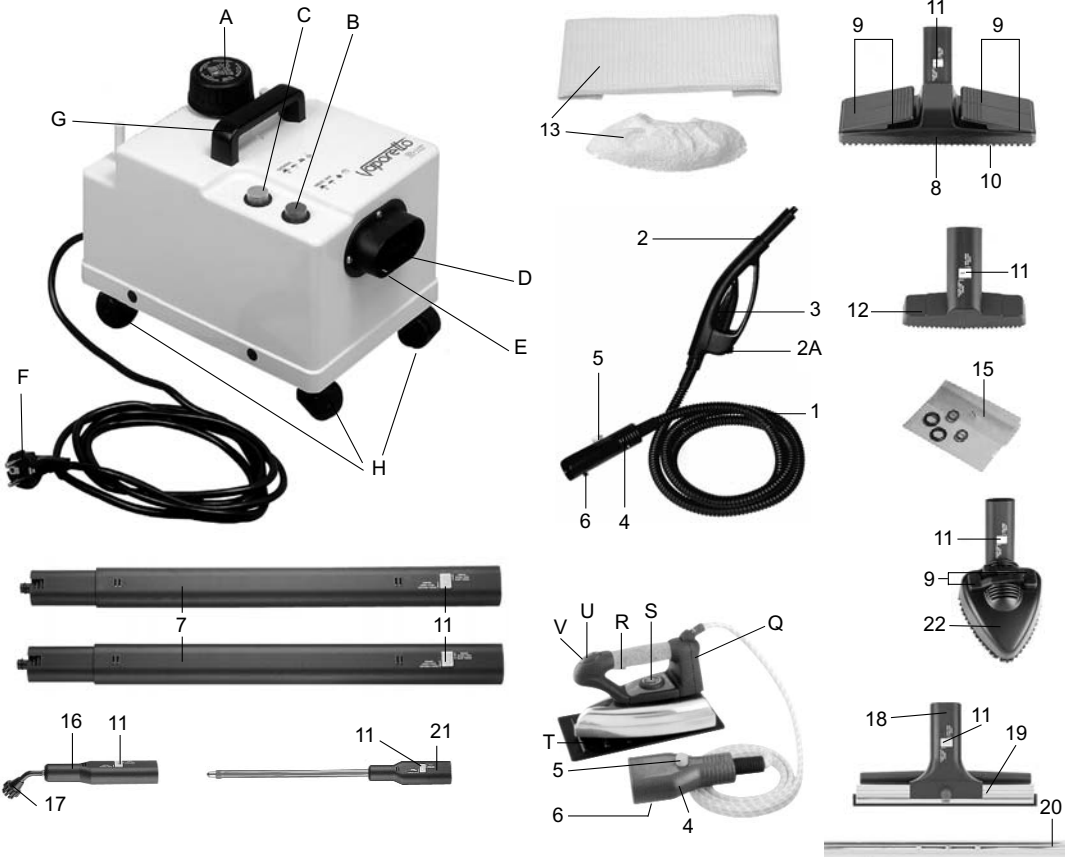
2085



CE

 **Politi[®]**

VAPORETTO 2085



VAPORETTO 2085

GENERATORE

- A) Tappo brevettato di sicurezza
- B) Interruttore caldaia
- C) Interruttore accessori
- D) Presa monoblocco con sportello antispruzzo
- E) Foro di bloccaggio della spina monoblocco
- F) Spina di alimentazione
- G) Maniglia per trasporto
- H) Ruote piroettanti

ACCESSORI

- 1) Guaina; 2) Pistola vaporizzatrice ; 2A) Tasto di sicurezza
- 3) Leva comando richiesta vapore ; 4) Spina monoblocco
- 5) Pulsante bloccaggio spina monoblocco
- 6) Perno di aggancio spina monoblocco
- 7) Tubi prolunga; 8) Spazzola grande
- 9) Agganci a leva ; 10) Telaio setolato ; 11) Tasto bloccaggio accessori;
- 12) Spazzola piccola; 13) Panni in cotone; 14) Imbuto
- 15) Guarnizioni di ricambio per accessori ; 16) Accessorio 120°
- 17) Spazzolino tondo per accessorio 120°

ACCESSORI OPZIONALI

- 18) Accessorio lavavetri
- 19) Spatola corta per accessorio lavavetri
- 20) Spatola lunga per accessorio lavavetri
- 21) Lancia a pressione
- 22) Spazzola triangolare
- 23) Spazzolino grande per accessorio 120°
- 24) Accessorio scollatappezzeria
- Q) Ferro da stiro
- R) Pulsante richiesta vapore
- S) Manopola regolazione temperatura
- T) Tappetino appoggiaferro
- U) Tasto inserimento getto continuo di vapore
- V) Spia riscaldamento ferro

CE Questo apparecchio è conforme alla direttiva EC 89/336 modificata dalla 93/68 (EMC) e alla direttiva 73/23 modificata dalla 93/68 (bassa tensione).

La POLTI S.p.A. si riserva la facoltà di introdurre le modifiche tecniche e costruttive che riterrà necessarie, senza obblighi di preavviso.

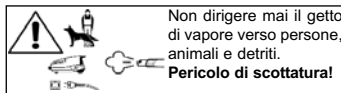
PRECAUZIONI PER L'USO

CONSERVARE QUESTO MANUALE DI ISTRUZIONI

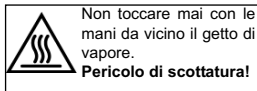
- Prima di utilizzare l'apparecchio, leggere attentamente le presenti istruzioni d'uso.
- Ogni utilizzo difforme dalle presenti avvertenze invaliderà la garanzia.
- L'impianto elettrico a cui è collegato l'apparecchio dovrà essere realizzato in conformità alle leggi vigenti.
- Prima di collegare l'apparecchio, accertarsi che la tensione di rete corrisponda a quella indicata sui dati di targa dall'apparecchio e che la presa di alimentazione sia munita di messa a terra.
- Spegnerne sempre l'apparecchio attraverso l'apposito interruttore prima di scollegarlo dalla rete elettrica.
- Se l'apparecchio dovesse restare inutilizzato, si raccomanda di staccare la spina di alimentazione dalla rete elettrica. Non lasciare mai l'apparecchio incustodito quando è collegato alla rete.
- Prima di effettuare qualunque operazione di manutenzione,

spegnerne sempre l'apparecchio e staccare sempre la spina di alimentazione dalla rete elettrica.

- Non staccare il cavo di alimentazione tirandolo, ma estrarre la spina per evitare danni alla presa.
- Non permettere che il cavo di alimentazione subisca torsioni, schiacciature o stiramenti o entri in contatto con superfici affilate o riscaldate.
- Non utilizzare l'apparecchio se il cavo alimentazione o altre parti importanti dell'apparecchio sono danneggiate.
- Non utilizzare prolunghe elettriche non autorizzate dal fabbricante, che potrebbero causare danni ed incendi.
- Nel caso si rendesse necessaria la sostituzione del cavo di alimentazione, si raccomanda di rivolgersi ad un Centro di Assistenza autorizzato, in quanto è necessario un utensile speciale.
- Non toccare mai l'apparecchio con mani o piedi bagnati quando la spina è inserita.
- Non usare l'apparecchio a piedi nudi
- Non utilizzare l'apparecchio nelle immediate vicinanze di lavandini, vasche da bagno, docce o recipienti pieni d'acqua.
- Non immergere mai l'apparecchio, il cavo o le spine nell'acqua o in altri liquidi.
- E' vietato l'uso dell'apparecchio in luoghi in cui sussiste pericolo di esplosioni.
- Non utilizzare il prodotto in presenza di sostanze tossiche.
- Non posare l'apparecchio caldo su superfici sensibili al calore.
- Non lasciare l'apparecchio esposto ad agenti atmosferici.
- Non posizionare l'apparecchio vicino a fornelli accesi, stufe elettriche, o comunque vicino a fonti di calore.
- Non esporre l'apparecchio a temperature estreme
- Non permettere che l'apparecchio venga utilizzato da bambini o da persone che non ne conoscono il funzionamento.
- Non premere con eccessivo vigore i tasti ed evitare di usare oggetti appuntiti come penne ed altro.
- Appoggiare sempre l'apparecchio su superfici stabili.
- Nel caso di caduta accidentale dell'apparecchio è necessario farlo verificare ad un centro assistenza autorizzato perché potrebbero esserci dei mal funzionamenti interni che limitano la sicurezza del prodotto.
- In caso di guasto o malfunzionamento, spegnere l'apparecchio e non tentare mai di smontarlo, ma rivolgersi ad un centro assistenza autorizzato.
- Per non compromettere la sicurezza dell'apparecchio, in caso di riparazioni o per la sostituzione di accessori utilizzare esclusivamente ricambi originali.
- Non avvolgere il cavo di alimentazione attorno all'apparecchio e in nessun modo quando l'apparecchio è caldo.
- Durante il riempimento d'acqua si raccomanda di spegnere la macchina e disinserire la spina di alimentazione
- E' necessario che l'apparecchio durante il funzionamento venga mantenuto in posizione orizzontale
- Non dirigere il getto di vapore su apparecchiature elettriche e/o elettroniche.
- Lasciar raffreddare l'apparecchio prima di procedere alla pulizia dello stesso.
- Prima di riporre l'apparecchio, accertarsi che si sia raffreddato completamente.
- Questo apparecchio è dotato di dispositivi di sicurezza per la cui sostituzione è richiesto l'intervento di un tecnico autorizzato.



VAPORETTO 2085



- Quando si riempie la caldaia, tenere lontano dal viso, perché qualche goccia d'acqua può evaporare al contatto con la caldaia ancora calda, provocando uno spruzzo di vapore.
- Non mettere alcun detergente o sostanza chimica nella caldaia. L'acqua per la sua natura contiene magnesio, sali minerali e altri depositi che favoriscono la formazione di calcare. Per evitare che questi residui possano causare inconvenienti all'apparecchio, la soluzione ideale è rappresentata dall'utilizzo di KALSTOP FP 2003, uno speciale decalcificante a base naturale che polverizza il calcare. In questo modo, si evitano le incrostazioni e si proteggono le pareti in metallo della caldaia. KALSTOP è in vendita presso tutti i negozi di piccoli elettrodomestici, i centri assistenza Polti oppure è ordinabile presso il nostro numero verde. In alternativa, è consigliabile usare una miscela composta al 50% di acqua del rubinetto e al 50% di acqua demineralizzata.
- Assicurarsi che il tappo di sicurezza sia avvitato correttamente; in caso contrario potrebbero verificarsi fughe di vapore.
- Prima di procedere al riempimento dell'apparecchio quando è caldo, lasciare raffreddare la caldaia per qualche minuto.
- Non svuotare mai l'apparecchio quando l'acqua all'interno della caldaia è ancora calda.
- Non forzare l'apertura del tappo quando l'apparecchio è in funzione.
- Verificare periodicamente lo stato del tappo di sicurezza e della sua guarnizione, se necessario sostituirli con ricambi originali.

USO CORRETTO DEL PRODOTTO

Questo apparecchio è destinato all'uso domestico, come generatore di vapore secondo le descrizioni ed istruzioni riportate in questo manuale. Si prega di leggere attentamente queste istruzioni e di conservarle. Le potrebbero essere utili in futuro.

La Polti S.p.A. declina tutte le responsabilità in caso di incidenti derivanti da un utilizzo del Vaporetto non conforme alle presenti istruzioni d'uso.

ATTENZIONE

INFORMAZIONE AGLI UTENTI

ai sensi dell'articolo 13 del decreto Legislativo 25 luglio 2005, n. 15 di "Attuazione delle Direttive 2002/95/CE, 2002/96/CE e 2003/108/CE, relative alla riduzione dell'uso di sostanze pericolose nelle apparecchiature elettriche ed elettroniche, nonché allo smaltimento dei rifiuti"



Il simbolo del cassonetto barrato riportato sull'apparecchio indica che il prodotto, alla fine della propria vita utile, deve essere raccolto separatamente dagli altri rifiuti.

L'utente dovrà, pertanto, conferire l'apparecchiatura giunta a fine vita agli idonei centri di raccolta differenziata dei rifiuti elettronici ed elettrotecnici, oppure riconsegnarla al rivenditore al momento dell'acquisto di una nuova apparecchiatura di tipo equivalente, in ragione di uno a uno.

L'adeguata raccolta differenziata per l'avvio successivo dell'apparecchio dismesso al riciclaggio, al trattamento e allo smaltimento ambientalmente compatibile contribuisce ad evitare possibili effetti negativi sull'ambiente e sulla salute e favorisce il riciclo dei materiali di cui è composta l'apparecchiatura.

Lo smaltimento abusivo del prodotto da parte dell'utente comporta l'applicazione delle sanzioni amministrative di cui al dlgs. n. 22/1997 (articolo 50 e seguenti del dlgs. n. 22/1997)

IMPORTANTE

Prima di lasciare la fabbrica tutti i nostri prodotti sono sottoposti a rigorosi collaudi. Pertanto il Suo VAPORETTO può contenere dell'acqua residua nella caldaia.

INSTALLAZIONE

Prima di utilizzare VAPORETTO, procedere al montaggio delle ruote piroettanti come indicato in figura A.

PREPARAZIONE

1. Svitare il tappo di sicurezza (A) e riempire la caldaia con 1,3 l di acqua, utilizzando l'imbutto (14) (fig 1).
E' possibile utilizzare normale acqua di rubinetto. Tuttavia, dato che l'acqua contiene per sua natura il calcare che a lungo andare potrebbe causare incrostazioni, si consiglia di utilizzare una miscela al 50% di acqua di rubinetto e 50% acqua demineralizzata. Per utilizzare solo acqua di rubinetto evitando la formazione di calcare, si raccomanda l'utilizzo della speciale decalcificante a base naturale KALSTOP FP 2003.
2. Riavvitare fino in fondo il tappo con attenzione (fig. 2). Assicurarsi che il tappo di sicurezza (A) sia avvitato correttamente. In caso contrario potrebbero verificarsi fughe di vapore.
3. Inserire la spina del cavo di alimentazione (F) in una presa idonea dotata di collegamento a terra.

ATTENZIONE: Non lasciare per nessun motivo la bottiglia di riempimento o l'imbutto appoggiati sull'imbocco della caldaia, con il prodotto collegato alla rete di alimentazione, in quanto ciò potrebbe provocare delle scottature.

UTILIZZO

- 1a. Premere l'interruttore caldaia (B) e l'interruttore accessori (C) che si illumineranno.
- 2a. Aprire lo sportello della presa monoblocco (D); inserire la spina monoblocco (4) premendo l'apposito pulsante (5) e facendo attenzione che il perno di aggancio (6) sia perfettamente in posizione nell'apposito foro di bloccaggio (E) sulla presa (fig. 3).
- 3a. **Attendere che l'interruttore caldaia (B) si spenga. A questo punto VAPORETTO è pronto per essere utilizzato.**
- 4a. La pistola vaporizzatrice (2) è dotata di un tasto di sicurezza (2A) che impedisce l'attivazione accidentale dell'erogazione di vapore da parte di bambini o persone che non conoscono il funzionamento dell'apparecchio.

Con il tasto 2A in posizione "OFF" la leva che comanda l'erogazione di vapore è bloccata. Nel caso in cui si dovesse lasciare momentaneamente incustodita la guaina mentre l'apparecchio è in funzione, si raccomanda di posizionare il tasto di sicurezza nella posizione "OFF".

Per iniziare l'erogazione, spostare indietro (ON) il tasto 2A e agire sulla leva di comando richiesta vapore (fig. 4).

Al primo utilizzo può verificarsi una fuoriuscita di gocce d'acqua, dovuta alla non perfetta stabilizzazione termica all'interno della guaina. Consigliamo pertanto di orientare il primo getto di vapore su uno straccio, sino ad ottenere un getto uniforme.

NOTA: l'interruttore caldaia (B) si accende e si spegne durante l'utilizzo di VAPORETTO. Questo indica che la resi-

VAPORETTO 2085

stenza elettrica entra in funzione per mantenere la pressione costante ed è quindi da considerarsi un fenomeno normale. Se durante l'utilizzo si provoca una torsione eccessiva della guaina, il dispositivo No-Volt interrompe il flusso di vapore. Per riprendere l'erogazione è sufficiente premere nuovamente la leva comando vapore.

CONNESSIONE DEGLI ACCESSORI

Tutti gli accessori di VAPORETTO si possono collegare direttamente alla pistola oppure ai tubi prolunga nel seguente modo (fig. 5):

- 1b. Posizionare il tasto di bloccaggio (11) (presente su ogni accessorio) nella posizione APERTO.
- 2b. Accoppiare alla pistola o al tubo di prolunga l'accessorio desiderato.
- 3b. Posizionare il tasto (11) nella posizione CHIUSO.
- 4b. Verificare la saldezza della connessione.

TAPPO DI SICUREZZA / MANGANZA ACQUA

Questo apparecchio è dotato di un tappo di sicurezza, che impedisce l'apertura seppur accidentale della caldaia fino a quando esiste una minima pressione al suo interno. Pertanto, per poterlo svitare, è necessario compiere determinate operazioni che descriviamo qui di seguito.

Tutte le volte che l'acqua è esaurita, procedere nel seguente modo:

- 1c. Spegnerne l'apparecchio agendo sull'interruttore caldaia (B).
- 2c. Azionare l'interruttore richiesta vapore (3) sulla pistola vaporizzatrice (2) o il pulsante richiesta vapore (R) sul ferro da stiro (Q) fino all'esaurimento del flusso di vapore.
- 3c. Spegnerne l'interruttore accessori (C).
- 4c. Staccare la spina di alimentazione (F) dalla rete elettrica.
- 5c. Svitare il tappo di sicurezza (A) in senso antiorario.
- 6c. Attendere qualche minuto per consentire il raffreddamento della caldaia.
- 7c. Effettuare il nuovo riempimento procedendo come descritto al punto 1 del paragrafo PREPARAZIONE.

Nel riempire il serbatoio a caldo, si raccomanda di procedere con piccole porzioni d'acqua, al fine di evitare l'evaporazione istantanea dell'acqua.

UTILIZZO DEL FERRO DA STIRO (accessorio opzionale)

- 1d. Raccordare al generatore la spina monoblocco del ferro da stiro (4) procedendo come indicato nel punto 2a del paragrafo UTILIZZO.

Prima di stirare un capo, è sempre opportuno verificare i simboli sull'etichetta dello stesso, con le istruzioni per il trattamento fornite dal produttore.

STIRATURA A VAPORE

- 2d. Per la stiratura a vapore, regolare la temperatura del ferro posizionando la manopola di regolazione temperatura (S) su COTONE-LINO.
- 3d. Attendere qualche minuto che la spia riscaldamento ferro (V) si spenga perché la piastra del ferro raggiunga la temperatura stabilita.
- 4d. Premere il pulsante richiesta vapore (R) per permettere la fuoriuscita del vapore. Rilasciando il pulsante il flusso si interrompe. Durante il primo funzionamento del ferro, dalla piastra può verificarsi la fuoriuscita di qualche goccia d'acqua frammistata a vapore, dovuta alla non perfetta stabilizzazione termi-

ca. Si consiglia pertanto di non orientare il primo getto sul tessuto da stirare.

- 5d. E' possibile utilizzare il ferro anche in verticale, vaporizzando tendaggi, abiti, ecc.
- 6d. Per avere un getto continuo di vapore spostare in avanti il tasto (U). Il vapore continuerà ad uscire anche rilasciando il tasto (R). Per interrompere l'erogazione, spostare indietro il tasto di inserimento getto continuo (U).

STIRATURA A SECCO

- 7d. Per la stiratura a secco, premere l'interruttore accessori (C) regolare la temperatura del ferro ruotando la manopola (S) sulla temperatura richiesta dal tessuto ed evidenziata anche sulla manopola stessa.

IMPORTANTE

- Nel caso si stirasse da seduti, prestare cura che il getto di vapore non sia diretto verso le proprie gambe. Il vapore potrebbe causare delle scottature
- Stirate solo su sostegni resistenti al calore e che lascino permeare il vapore.
- In caso di sostituzione del tappetino poggiaferro utilizzare solo ricambi originali.
- Accertarsi, prima di collegare l'apparecchio alla corrente, che il tasto inserimento getto continuo di vapore (U) non sia inserito.

CONSIGLI PRATICI PER L'UTILIZZO DEGLI ACCESSORI

PRECAUZIONI

- Prima di trattare **pelli, tessuti particolari e superfici di legno**, consultare le istruzioni del fabbricante e procedere eseguendo sempre una prova su una parte nascosta o su un campione. Lasciare asciugare la parte vaporizzata per verificare che non si siano verificati cambiamenti di colore o deformazioni.
- Per la pulizia di **superfici in legno (mobili, porte ecc.) e di pavimenti in cotto trattato**, si raccomanda di prestare particolare attenzione, in quanto un utilizzo troppo prolungato del vapore potrebbe danneggiare la cera, il lucido o il colore delle superfici da pulire. Si consiglia pertanto di erogare il vapore su queste superfici solo per brevi intervalli, o di procedere alla pulizia mediante un panno precedentemente vaporizzato.
- Su **superfici particolarmente delicate** (per es. materiali sintetici, superfici laccate ecc.) si raccomanda di usare le spazzole sempre ricoperte con un panno e di usare il vapore al minimo.
- Per la pulizia di **superfici vetrate** in stagioni con temperature particolarmente basse, pre-riscaldare i vetri tenendo la pistola vaporizzatrice a circa 50 cm di distanza dalla superficie.
- Per la cura delle Vostre **piante**, si consiglia di vaporizzare da una distanza minima di 50 cm.

PISTOLA VAPORIZZATRICE (2)

Senza montare le spazzole, la sola pistola vaporizzatrice può essere utilizzata per particolari pulizie, con una vaporizzazione più o meno ravvicinata, secondo il tipo di materiale e la natura dello sporco da pulire. Più difficile è lo sporco, più vicina dovrà essere tenuta la pistola vaporizzatrice, perché la temperatura e la pressione sono maggiori al momento della fuoriuscita. In tutti i casi, dopo la vaporizzazione, passare con un panno asciutto o con una spugna abrasiva se lo sporco è più resistente.

Usare la pistola vaporizzatrice per:

- trattare le macchie su moquette o tappeti prima di passare la spazzola;
- pulire acciaio inossidabile, vetri, specchi, rivestimenti stratificati e smaltati;
- pulire angoli di difficile accessibilità quali scale, infissi di fine-

stre, stipiti di porte, profilati in alluminio;

- pulire manopole di piani di cottura, basi di rubinetti;
- pulire persiane, radiatori, interni di vetture;
- vaporizzare su piante d'appartamento (a distanza);
- eliminare odori e pieghe dai vestiti.

In caso di necessità (zone di difficile accesso) la pistola può essere completata dai tubi prolunga.

SPAZZOLA GRANDE (8)

Per pulire i pavimenti, posare la spazzola su un panno asciutto e pulito e passare avanti e indietro senza premere. Quando un lato è sporco, girare il panno. Usare la spazzola senza panno sulle zone sporche o incrostate e sulle fughe delle piastrelle con movimento laterale per sollevare lo sporco. Per angoli difficili e macchie, utilizzare direttamente la pistola; passare poi il panno sui punti così trattati. Sulle superfici verticali lavabili o tappezzeria e sui plafoni ricoprire la spazzola con un panno asciutto e procedere come per il pavimento. Si consiglia di utilizzare un panno spugnoso (es. vecchie salviette da bagno).

Per pulire le superfici vetrate, avvolgere la spazzola con un panno in cotone che non lasci peli, fissarlo con gli appositi agganci a leva (9), passare sui vetri per sgrassarli e per eliminare tutte le tracce di prodotti detergenti. Terminare vaporizzando con la pistola e asciugando la superficie. In stagioni con temperature particolarmente fredde, preriscaldare i vetri tenendo la pistola a 50 cm dalla superficie prima di procedere alla pulizia. Su tutti i tipi di moquette sintetiche o in lana sia di pavimento che a muro come pure su tutti i tappeti, VAPORETTO assicura la massima igiene e restituisce l'aspetto originale ravvivando i colori. Passare sulla superficie la spazzola senza panno per far risalire in superficie lo sporco, ricoprire la spazzola con un panno in cotone bloccandolo negli appositi agganci a leva (9), quindi ripassare sulla superficie per raccogliere lo sporco. A seconda della delicatezza della moquette piegare il panno doppio o triplo. Procedere rapidamente e senza premere sulla moquette portando la spazzola avanti, indietro e lateralmente senza fermarsi troppo tempo nello stesso punto. Il trattamento può essere ripetuto a volontà senza pericolo per le superfici. L'asciugatura è praticamente immediata.

In caso di moquette molto sporche o sature di prodotti detergenti, non insistere troppo; i risultati saranno evidenti solo dopo alcuni utilizzi di VAPORETTO. Per pulire le macchie ostinate, prima di procedere al trattamento sopra indicato trattare direttamente la macchia con la pistola vaporizzatrice (a distanza di 5 - 10 cm) e passare energicamente un panno.

SPAZZOLA PICCOLA (12)

Si utilizza la spazzola piccola ogni qualvolta l'impiego della spazzola grande è impossibile o troppo scomodo.

La spazzola può essere raccordata direttamente alla pistola vaporizzatrice o a uno o due tubi prolunga.

La spazzola piccola può essere utilizzata per:

- tessuti d'arredamento (dopo qualche prova su parti nascoste);
- velluti e pelli (a distanza);
- interni di vetture, parabrezza incrostatati;
- superfici vetrate piccole;
- piastrelle e altre superfici piccole.

Per le pulizie del legno (stipiti, pavimenti, ecc.) non vaporizzare direttamente, ma coprire la spazzola (grande o piccola) con un panno di cotone piegato più volte. Per la pulizia dei mobili vaporizzare un panno di cotone asciutto, quindi procedere alla pulizia. L'umidità calda del panno toglie la polvere, le macchie di sporco e l'elettricità statica, così il mobile resta pulito più a lungo senza l'utilizzo di prodotti dannosi.

ACCESSORIO 120° (16)

L'accessorio 120°, direttamente raccordabile alla pistola vaporizzatrice, è dotato di un beccuccio inclinato che consente di indirizzare il getto di vapore nei punti più nascosti e difficilmente raggiungibili con la pistola vaporizzatrice. Ideale per la pulizia di radiatori, stipiti di porte e finestre, sanitari e persiane. È un accessorio utilissimo e insostituibile.

CONSIGLI PER LA MANUTENZIONE GENERALE

- Prima di effettuare qualunque operazione di manutenzione, staccare sempre la spina di alimentazione dalla rete elettrica.
- Dopo l'utilizzo delle spazzole si consiglia di lasciare raffreddare le setole nella loro posizione naturale, in modo da evitare qualsiasi deformazione.
- Verificare periodicamente lo stato della guarnizione colorata che si trova nella spina monoblocco (4). Se necessario, sostituirla con l'apposito ricambio (15). Effettuare lo stesso controllo anche sulle guarnizioni di connessione dei tubi prolunga (7) e della pistola vaporizzatrice (2).
- Per la pulizia esterna dell'apparecchio, utilizzare semplicemente un panno umido.
- Ogni 2 mesi, sciacquare la caldaia con acqua di rubinetto: l'acqua del risciacquo avrà un colore marrone, indicativo del buon funzionamento del decalcificante. In presenza di caldaia molto incrostate di calcare, lasciare nella caldaia solo mezzo litro d'acqua, aggiungere 5 dosi di KALSTOP FP2003, portare la caldaia in pressione ed azionare il tasto comando vapore fino all'esaurimento del vapore. Dopo aver disinserito l'apparecchio, sciacquare la caldaia per eliminare ogni residuo di calcare. Dopo la pulizia della caldaia, procedere normalmente.

AUMENTA LA VERSATILITÀ DI VAPORETTO CON I NOSTRI ACCESSORI OPZIONALI

FERRO PROFESSIONALE

FERRO Mod. INOX

ACCESSORIO LAVAVETRI (18-19-20)

- La pulizia dei vetri si effettua in 2 tempi:
- passaggio del vapore sulla superficie da pulire per sciogliere lo sporco azionando la leva comando vapore (3);
- passaggio della spatola per eliminare lo sporco, senza fare fuoriuscire il vapore.

LANCIA A PRESSIONE (21)

Accessorio in grado di raggiungere anche i punti più difficili, ideale per la pulizia di persiane, termosifoni, ecc.

SPAZZOLA TRIANGOLARE (22)

Nuovo accessorio che grazie alla sua forma consente di raggiungere agevolmente anche gli angoli.

SPAZZOLINO GRANDE PER ACCESSORIO 120° (23)

Accessorio molto utile che consente l'utilizzo dell'accessorio 120° anche per la pulizia di superfici più ampie.

SCOLLA TAPPEZZERIA (24)

Studiato per rimuovere senza difficoltà la carta da parati.

SERVIZIO CLIENTI



Chiamando questo numero al costo di Euro 0,11 al minuto IVA inclusa, i nostri incaricati saranno a disposizione per rispondere alle Sue domande e fornirLe tutte le indicazioni utili

per sfruttare al meglio le qualità dei prodotti POLTI.