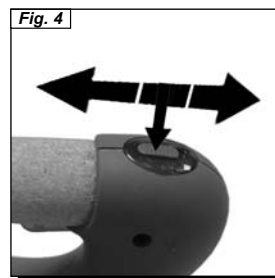
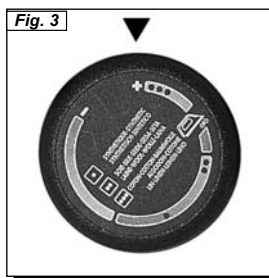
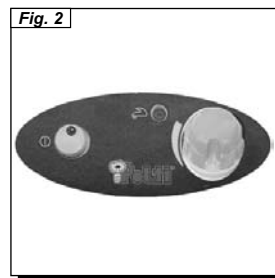
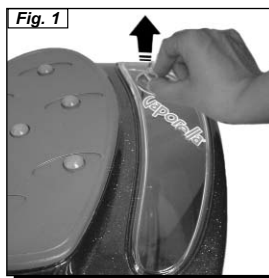
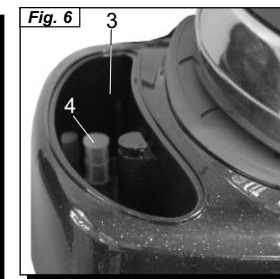
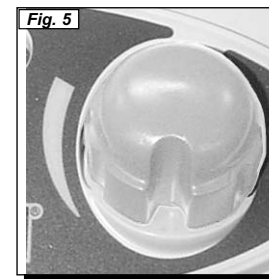
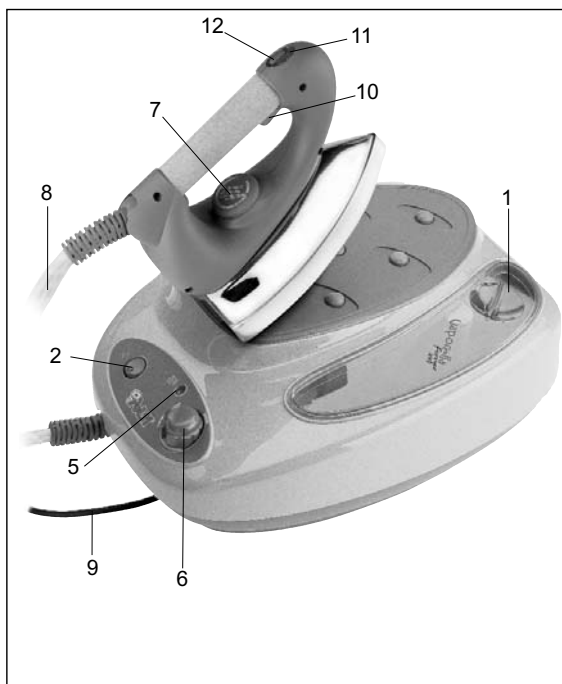
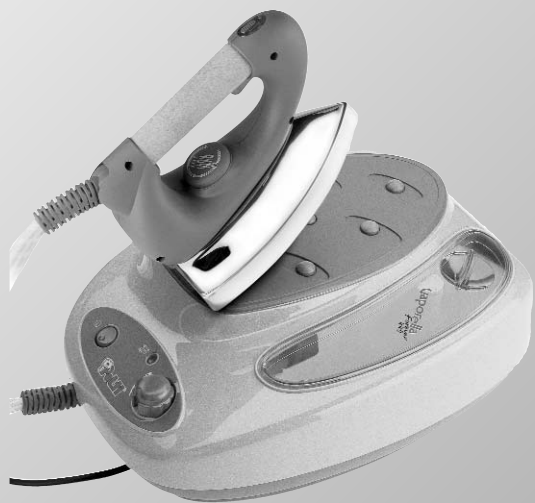


Vaporella[®] Forever 440



CE



ITALIANO

- 1) Coperchio serbatoio
- 2) Interruttore luminoso ON/OFF
- 3) Serbatoio (Fig. 6)
- 4) Filtro acqua (Fig. 6)
- 5) Spia pressione vapore
- 6) Regolazione vapore
- 7) Regolazione temperatura ferro
- 8) Guaina tubo vapore - Cavo alimentazione
- 9) Cavo alimentazione
- 10) Pulsante richiesta vapore
- 11) Spia riscaldamento ferro
- 12) Tasto inserimento getto continuo di vapore

La POLTI S.p.A. si riserva la facoltà di introdurre le modifiche tecniche e costruttive che riterrà necessarie, senza obblighi di preavviso

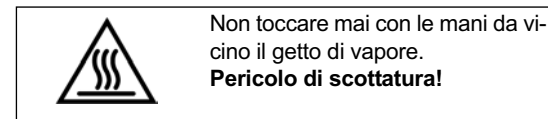
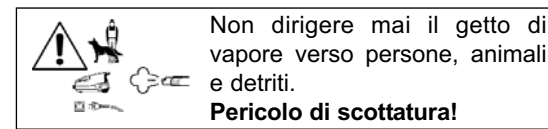
CE Questo apparecchio è conforme alla direttiva EC 89/336 modificata dalla 93/68 (EMC) e alla direttiva 73/23 modificata dalla 93/68 (bassa tensione).

PRECAUZIONI PER L'USO

CONSERVARE QUESTO MANUALE DI ISTRUZIONI

- Prima di utilizzare l'apparecchio, leggere attentamente le presenti istruzioni d'uso.
- Ogni utilizzo difforme dalle presenti avvertenze invaliderà la garanzia.
- L'impianto elettrico a cui è collegato l'apparecchio dovrà essere realizzato in conformità alle leggi vigenti.
- Prima di collegare l'apparecchio, accertarsi che la tensione di rete corrisponda a quella indicata sui dati di targa dall'apparecchio e che la presa di alimentazione sia munita di messa a terra.
- Spegnerne sempre l'apparecchio attraverso l'apposito interruttore prima di scollegarlo dalla rete elettrica.
- Se l'apparecchio dovesse restare inutilizzato, si raccomanda di staccare la spina di alimentazione dalla rete elettrica. Non lasciare mai l'apparecchio incustodito quando è collegato alla rete.
- Prima di effettuare qualunque operazione di manutenzione, spegnere sempre l'apparecchio e staccare sempre la spina di alimentazione dalla rete elettrica.
- Non staccare il cavo di alimentazione tirandolo, ma estrarre la spina per evitare danni alla presa.
- Non permettere che il cavo di alimentazione subisca torsioni, schiacciature o stiramenti o entri in contatto con superfici affilate o riscaldate.
- Non utilizzare l'apparecchio se il cavo alimentazione o altre parti importanti dell'apparecchio sono danneggiate.

- Non utilizzare prolunghe elettriche non autorizzate dal fabbricante, che potrebbero causare danni ed incendi.
- Nel caso si rendesse necessaria la sostituzione del cavo di alimentazione, si raccomanda di rivolgersi ad un Centro di Assistenza autorizzato, in quanto è necessario un utensile speciale.
- Non toccare mai l'apparecchio con mani o piedi bagnati quando la spina è inserita.
- Non usare l'apparecchio a piedi nudi
- Non utilizzare l'apparecchio nelle immediate vicinanze di lavandini, vasche da bagno, docce o recipienti pieni d'acqua.
- Non immergere mai l'apparecchio, il cavo o le spine nell'acqua o in altri liquidi.
- E' vietato l'uso dell'apparecchio in luoghi in cui sussiste pericolo di esplosioni.
- Non utilizzare il prodotto in presenza di sostanze tossiche.
- Non posare l'apparecchio caldo su superfici sensibili al calore.
- Non lasciare l'apparecchio esposto ad agenti atmosferici.
- Non posizionare l'apparecchio vicino a fornelli accesi, stufe elettriche, o comunque vicino a fonti di calore.
- Non esporre l'apparecchio a temperature estreme
- Non permettere che l'apparecchio venga utilizzato da bambini o da persone che non ne conoscono il funzionamento.
- Non premere con eccessivo vigore i tasti ed evitare di usare oggetti appuntiti come penne ed altro.
- Appoggiare sempre l'apparecchio su superfici stabili.
- Nel caso di caduta accidentale dell'apparecchio è necessario farlo verificare ad un centro assistenza autorizzato perché potrebbero esserci dei mal funzionamenti interni che limitano la sicurezza del prodotto.
- In caso di guasto o malfunzionamento, spegnere l'apparecchio e non tentare mai di smontarlo, ma rivolgersi ad un centro assistenza autorizzato.
- Per non compromettere la sicurezza dell'apparecchio, in caso di riparazioni o per la sostituzione di accessori utilizzare esclusivamente ricambi originali.
- Non avvolgere il cavo di alimentazione attorno all'apparecchio e in nessun modo quando l'apparecchio è caldo.
- Durante il riempimento d'acqua si raccomanda di spegnere la macchina e disinserire la spina di alimentazione
- E' necessario che l'apparecchio durante il funzionamento venga mantenuto in posizione orizzontale
- Non dirigere il getto di vapore su apparecchiature elettriche e/o elettroniche.
- Lasciar raffreddare l'apparecchio prima di procedere alla pulizia dello stesso.
- Prima di riporre l'apparecchio, accertarsi che si sia raffreddato completamente.
- Questo apparecchio è dotato di dispositivi di sicurezza per la cui sostituzione è richiesto l'intervento di un tecnico autorizzato.



- Non mettere alcun detergente o sostanza chimica nel serbatoio.
- **L'acqua per sua natura contiene magnesio e sali minerali che favoriscono la formazione di calcare. Per evitare che questi residui possano causare inconvenienti all'apparecchio, è indispensabile utilizzare sempre acqua demineralizzata.**
- Nel caso si stirasse da seduti, prestare cura che il getto di vapore non sia diretto verso le proprie gambe. Il vapore potrebbe causare delle scottature
- Stirate solo su sostegni resistenti al calore e che lascino permeare il vapore.
- Il ferro deve essere usato e riposto su una superficie stabile.
- Nel riporre il ferro sul suo supporto, assicurarsi che la superficie su cui è posizionato il supporto sia stabile.

IMPORTANTE

Prima di lasciare la fabbrica tutti i nostri prodotti sono sottoposti a rigorosi collaudi. Pertanto la Sua VAPORELLA può contenere già dell'acqua residua nel serbatoio.

USO CORRETTO DEL PRODOTTO

Questo apparecchio è destinato all'uso domestico come generatore di vapore secondo le descrizioni ed istruzioni riportate in questo manuale. Si prega di leggere attentamente queste istruzioni e di conservarle, Le potrebbero essere utili in futuro.
La Polti S.p.A. declina tutte le responsabilità in caso di incidenti derivanti da un utilizzo di questo apparecchio non conforme alle presenti istruzioni d'uso.

ATTENZIONE

INFORMAZIONE AGLI UTENTI

ai sensi dell'articolo 13 del decreto Legislativo 25 luglio 2005, n. 15 di "Attuazione delle Direttive 2002/95/CE, 2002/96/CE e 2003/108/CE, relative alla riduzione dell'uso di sostanze pericolose nelle apparecchiature elettriche ed elettroniche, nonché allo smaltimento dei rifiuti"



Il simbolo del cassonetto barrato riportato sull'apparecchio indica che il prodotto, alla fine della propria vita utile, deve essere raccolto separatamente dagli altri rifiuti.

L'utente dovrà, pertanto, conferire l'apparecchiatura giunta a fine vita agli idonei centri di raccolta differenziata dei rifiuti elettronici ed elettrotecnici, oppure riconsegnarla al rivenditore al momento dell'acquisto di una nuova apparecchiatura di tipo equivalente, in ragione di uno a uno.

L'adeguata raccolta differenziata per l'avvio successivo dell'apparecchio dismesso al riciclaggio, al trattamento e allo smaltimento ambientalmente compatibile contribuisce ad evitare possibili effetti negativi sull'ambiente e sulla salute e favorisce il riciclo dei materiali di cui è composta l'apparecchiatura.

Lo smaltimento abusivo del prodotto da parte dell'utente comporta l'applicazione delle sanzioni amministrative di cui al dlgs. n. 22/1997 (articolo 50 e seguenti del dlgs. n. 22/1997)


PREPARAZIONE


- Tirare verso l'alto il coperchio serbatoio autorifornimento (1) (Fig. 1) e riempire il serbatoio con circa 700 cc di acqua, badando che non trabocchi. Richiudere il coperchio.
- L'acqua per sua natura contiene magnesio e sali minerali che favoriscono la formazione di calcare. Per evitare che questi residui possano causare inconvenienti all'apparecchio, è indispensabile utilizzare sempre acqua demineralizzata.
- Inserire la spina del cavo in una presa di corrente idonea, dotata di collegamento a terra.
- Premere l'interruttore luminoso ON/OFF (2); si illuminerà la spia pressione (5) e la spia riscaldamento ferro (11) (Fig. 2).
- Il rumore che udite durante il normale funzionamento dell'apparecchio è dovuto semplicemente al passaggio dell'acqua dal serbatoio di riempimento alla caldaia.


UTILIZZO


Prima di stirare un capo, è sempre opportuno verificare i simboli sull'etichetta dello stesso, con le istruzioni per il trattamento fornite dal produttore.

Controllare in base alla tabella seguente il tipo di stiratura più opportuno:

 È possibile stirare a vapore.
Per stirare a secco, regolare il termostato sulla posizione •••

 È possibile stirare a vapore.
Per stirare a secco, regolare il termostato sulla posizione ••

 Verificare la resistenza del tessuto alla stiratura al vapore oppure stirare a secco, con il termostato regolato sulla posizione •

 - non stirare
- la stiratura a vapore ed i trattamenti a vapore non sono ammessi

STIRATURA A VAPORE

- Regolare la temperatura del ferro da stiro sulla posizione "COTONE - LINO" ruotando la manopola (7) (fig. 3).
- Attendere che la spia pressione (5) e la spia riscaldamento (11) siano spente (3 minuti circa). Premere il pulsante (10) sul ferro per avere la fuoriuscita del vapore dai fori presenti sulla piastra. Rilasciando il pulsante, il flusso si interrompe.

NOTA: Alla prima richiesta di vapore, può verificarsi la fuoriuscita di qualche goccia d'acqua dalla piastra, ciò è dovuto alla non perfetta stabilizzazione termica. Si consiglia pertanto di orientare il primo getto su un panno (straccio pulito).

- Per avere un getto continuo di vapore spostare in avanti il tasto (12). Il vapore continuerà ad uscire anche rilasciando il tasto. Per interrompere l'erogazione, spostare indietro il tasto stesso (12) (fig.4).
- Agendo sulla manopola di regolazione vapore (6) è possibile variarne la quantità in funzione del tipo di tessuto da stirare (più o meno delicato). Ruotando la manopola in senso orario aumenta il getto di vapore. Per diminuirlo, ruotare la manopola in senso antiorario (fig.5). Consigliamo la massima emissione per tessuti pesanti come jeans e lino, media per cotone e la minima per tessuti leggeri o delicati.

STIRATURA A SECCO:

- Per la stiratura a secco, regolare la temperatura del ferro ruotando la manopola (7) sulla temperatura richiesta dal tessuto ed evidenziata anche sulla manopola stessa. Quando si stira a secco, prestare attenzione a non premere il pulsante richiesta vapore (10) in quanto potrebbe verificarsi dell'uscita d'acqua dalla piastra.

NOTA:

- Le spie (5) e (11) si illuminano e si spengono durante il funzionamento. Questo indica che le resistenze elettriche entrano in funzione per mantenere costante la temperatura del sistema. Pertanto è possibile continuare regolarmente la stiratura, in quanto il fenomeno è normale.
- Se non esce vapore dal ferro, verificare che la spia (5) sia spenta.

PULIZIA DEL FILTRO ACQUA

Se il filtro acqua (4) dovesse risultare sporco procedere come descritto in seguito.

- Tirare verso l'alto il coperchio serbatoio (1).
- Estrarre il filtro acqua (4) (fig. 6) dalla sua sede e pulirlo sotto acqua corrente.
- Reinserire il filtro (4) nella sua sede e richiudere il coperchio.

RIEMPIMENTO DEL SERBATOIO

È opportuno rabboccare l'acqua prima dell'esaurimento di quest'ultima nel serbatoio.

Se alla richiesta di vapore non consegue la fuoriuscita dello stesso, significa che l'acqua nel serbatoio è esaurita. Per continuare a lavorare è sufficiente ripristinare il livello dell'acqua nel serbatoio autorifornimento, operando come descritto nel paragrafo preparazione.

CONSIGLI PER LA MANUTENZIONE GENERALE

- **Prima di effettuare qualunque operazione di manutenzione, staccare sempre la spina di alimentazione dalla rete elettrica.**
- Per la pulizia esterna dell'apparecchio, utilizzare semplicemente un panno umido. Evitare l'uso di solventi o detersivi che potrebbero arrecare danni alla superficie plastica.

SERVIZIO CLIENTI

Numero Ripartito —
848-800806
€0,11 al minuto IVA inclusa

Chiamando questo numero al costo di Euro 0,11 al minuto IVA inclusa, i nostri incaricati saranno a disposizione per rispondere alle Sue domande e fornirLe tutte le indicazioni utili per sfruttare al meglio le qualità dei prodotti POLTI.