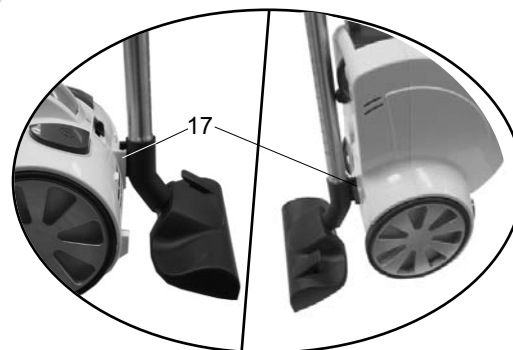
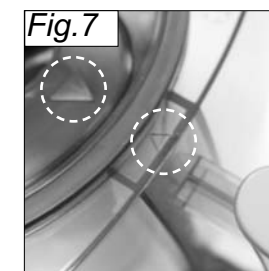
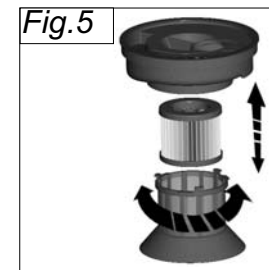
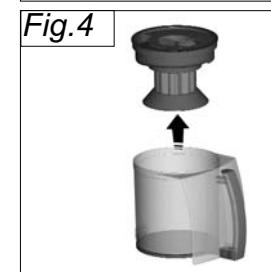
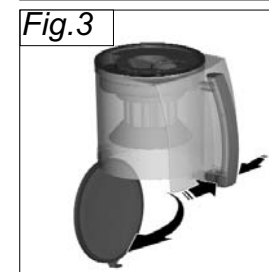
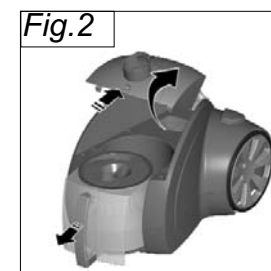
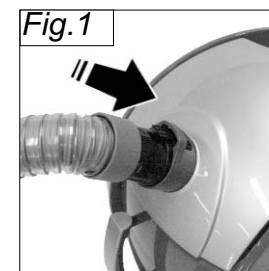
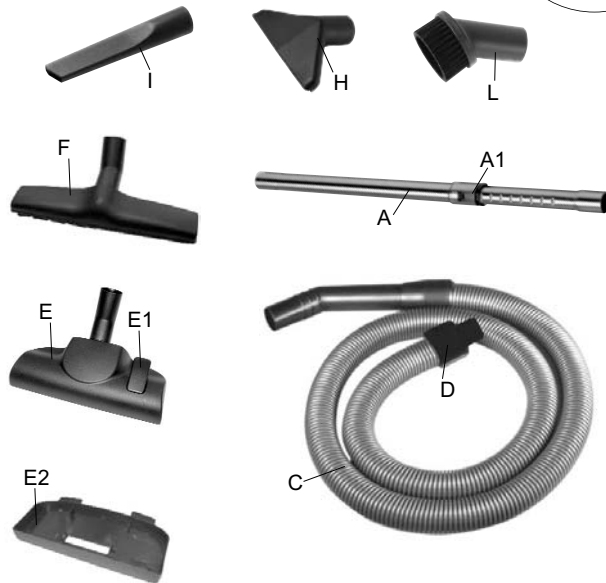
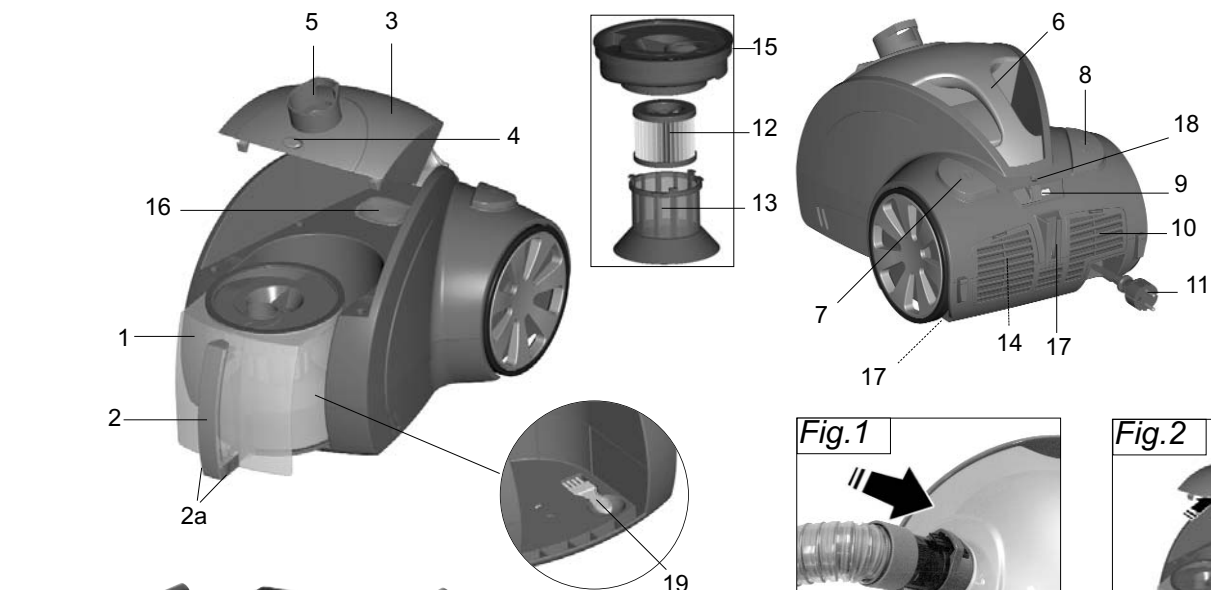
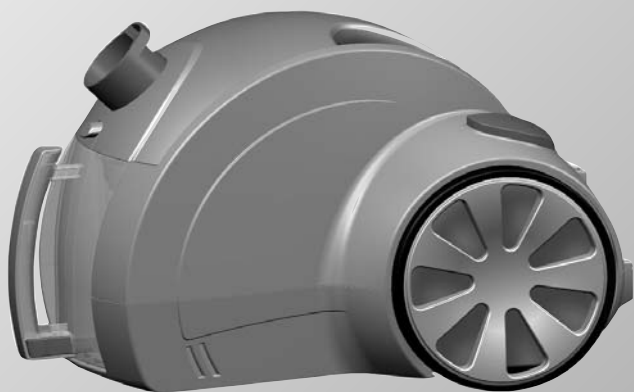


AS 530

AS 540



ITALIAN
DESIGN

CE

 Politi®

LEGENDA

- 1) Secchio raccogli polvere
- 2) Maniglia secchio raccogli polvere
- 2a) Tasti svuotamento secchio raccogli polvere
- 3) Coperchio secchio raccogli polvere
- 4) Tasto apertura coperchio secchio
- 5) Innesto bocchettone
- 6) Maniglia di trasporto
- 7) Tasto ON/OFF
- 8) Tasto avvolgicavo
- 9) Cursore regolazione aspirazione
- 10) Griglia filtro posteriore
- 11) Cavo alimentazione
- 12) Filtro tipo Hepa
- 13) Filtro con retina microforata
- 14) Filtro a carboni attivi
- 15) Gruppo filtro
- 16) Filtro PPI ingresso aria
- 17) Sede porta accessori
- 18) Spia intervento dispositivo di sicurezza
- 19) Pennellino per pulizia filtri

ACCESSORI

- A) Tubo telescopico
- A1) Pulsante molla tubo telescopico
- C) Tubo flessibile
- D) Bocchettone
- E) Spazzola Universale
- E1) Selettore spazzola
- E2) Telaio parquet (**modello AS530**)
- F) Spazzola parquet (**modello AS540**)
- H) Bocchetta piccola
 - I) Lancia pulizia angoli
 - L) Spazzola a pennello

La POLTI S.p.A. si riserva la facoltà di introdurre le modifiche tecniche e costruttive che riterrà necessarie, senza obblighi di preavviso

CE Questo apparecchio è conforme alla direttiva EC 89/336 modificata dalla 93/68 (EMC) e alla direttiva 73/23 modificata dalla 93/68 (bassa tensione).

AVVERTENZE

CONSERVARE QUESTO MANUALE DI ISTRUZIONI

- Prima di utilizzare l'apparecchio, leggere attentamente le presenti istruzioni d'uso.
- Ogni utilizzo difforme dalle presenti avvertenze invaliderà la garanzia.
- L'impianto elettrico a cui è collegato l'apparecchio dovrà essere realizzato in conformità alle leggi vigenti.
- Prima di collegare l'apparecchio, accertarsi che la tensione di rete corrisponda a quella indicata sui dati di targa dall'apparecchio e che la presa di alimentazione sia munita di messa a terra.
- Spegnerne sempre l'apparecchio attraverso l'apposito interruttore

prima di scollegarlo dalla rete elettrica.

- Se l'apparecchio dovesse restare inutilizzato, si raccomanda di staccare la spina di alimentazione dalla rete elettrica. Non lasciare mai l'apparecchio incustodito quando è collegato alla rete.
- Prima di effettuare qualunque operazione di manutenzione, spegnere sempre l'apparecchio e staccare sempre la spina di alimentazione dalla rete elettrica.
- Non staccare il cavo di alimentazione tirandolo, ma estrarre la spina per evitare danni alla presa.
- Non permettere che il cavo di alimentazione subisca torsioni, schiacciature o stiramenti o entri in contatto con superfici affilate o riscaldate.
- Non utilizzare l'apparecchio se il cavo alimentazione o altre parti importanti dell'apparecchio sono danneggiate.
- Non utilizzare prolunghe elettriche non autorizzate dal fabbricante, che potrebbero causare danni ed incendi.
- Nel caso si rendesse necessaria la sostituzione del cavo di alimentazione, si raccomanda di rivolgersi ad un Centro di Assistenza autorizzato, in quanto è necessario un utensile speciale.
- Non toccare mai l'apparecchio con mani o piedi bagnati quando la spina è inserita.
- Non usare l'apparecchio a piedi nudi
- Non utilizzare l'apparecchio nelle immediate vicinanze di lavandini, vasche da bagno, docce o recipienti pieni d'acqua.
- Non immergere mai l'apparecchio, il cavo o le spine nell'acqua o in altri liquidi.
- E' vietato l'uso dell'apparecchio in luoghi in cui sussiste pericolo di esplosioni.
- Non utilizzare il prodotto in presenza di sostanze tossiche.
- Non posare l'apparecchio caldo su superfici sensibili al calore.
- Non lasciare l'apparecchio esposto ad agenti atmosferici.
- Non posizionare l'apparecchio vicino a fornelli accesi, stufe elettriche, o comunque vicino a fonti di calore.
- Non esporre l'apparecchio a temperature estreme
- Non permettere che l'apparecchio venga utilizzato da bambini o da persone che non ne conoscono il funzionamento.
- Non premere con eccessivo vigore i tasti ed evitare di usare oggetti appuntiti come penne ed altro.
- Appoggiare sempre l'apparecchio su superfici stabili.
- Nel caso di caduta accidentale dell'apparecchio è necessario farlo verificare ad un centro assistenza autorizzato perché potrebbero esserci dei mal funzionamenti interni che limitano la sicurezza del prodotto.
- In caso di guasto o malfunzionamento, spegnere l'apparecchio e non tentare mai di smontarlo, ma rivolgersi ad un centro assistenza autorizzato.
- Per non compromettere la sicurezza dell'apparecchio, in caso di riparazioni o per la sostituzione di accessori utilizzare esclusivamente ricambi originali.
- Non avvolgere il cavo di alimentazione attorno all'apparecchio e in nessun modo quando l'apparecchio è caldo.
- Non aspirare liquidi.
- Non aspirare acidi e solventi che potrebbero causare seri danni all'apparecchio e soprattutto non aspirare polveri o liquidi esplosivi, che a contatto con le parti interne dell'apparecchio potrebbero causare esplosioni.

- Non aspirare sostanze tossiche.
- Non aspirare oggetti in fiamme o incandescenti, come tizzoni, cenere ed altri materiali in fase di combustione.

USO CORRETTO DEL PRODOTTO

Questo apparecchio è destinato all'uso domestico come aspiratore di solidi secondo le descrizioni ed istruzioni riportate in questo manuale. Si prega di leggere attentamente queste istruzioni e di conservarle, Le potrebbero essere utili.

La Polti S.p.A. declina tutte le responsabilità in caso di incidenti derivanti da un utilizzo di questo apparecchio non conforme alle presenti istruzioni d'uso.

ATTENZIONE

INFORMAZIONE AGLI UTENTI

ai sensi dell'articolo 13 del decreto Legislativo 25 luglio 2005, n. 15 di "Attuazione delle Direttive 2002/95/CE, 2002/96/CE e 2003/108/CE, relative alla riduzione dell'uso di sostanze pericolose nelle apparecchiature elettriche ed elettroniche, nonché allo smaltimento dei rifiuti"



Il simbolo del cassonetto barrato riportato sull'apparecchio indica che il prodotto, alla fine della propria vita utile, deve essere raccolto separatamente dagli altri rifiuti.

L'utente dovrà, pertanto, conferire l'apparecchiatura giunta a fine vita agli idonei centri di raccolta differenziata dei rifiuti elettronici ed elettrotecnici, oppure riconsegnarla al rivenditore al momento dell'acquisto di una nuova apparecchiatura di tipo equivalente, in ragione di uno a uno.

L'adeguata raccolta differenziata per l'avvio successivo dell'apparecchio dismesso al riciclaggio, al trattamento e allo smaltimento ambientalmente compatibile contribuisce ad evitare possibili effetti negativi sull'ambiente e sulla salute e favorisce il riciclo dei materiali di cui è composta l'apparecchiatura.

Lo smaltimento abusivo del prodotto da parte dell'utente comporta l'applicazione delle sanzioni amministrative di cui al dlgs. n. 22/1997 (articolo 50 e seguenti del dlgs. n. 22/1997)

FUNZIONAMENTO

- Inserire il bocchettone (**D**) del tubo flessibile nell'innesto (**5**) (fig.1).
- Svolgere il cavo alimentazione (**11**) fino al raggiungimento di un segno giallo posto sul cavo stesso, tirandolo. Non svolgere il cavo oltre al segno rosso.
- Collegare la spina a una presa di corrente idonea.
- Premere il tasto ON/OFF (**7**). L'apparecchio inizierà a funzionare. Il tasto ON/OFF (**7**) può essere premuto con un piede, in modo da non doversi chinare.
- E' possibile regolare la potenza di aspirazione tramite il cursore (**9**). Spostandolo verso destra, la potenza aumenta, per diminuirlo basterà spostare verso sinistra il cursore. Consigliamo l'uso del **minimo** per le tende, del **medio basso** per divani, poltrone e cuscini, **medio alto** per tappeti e **alto** per pavimenti e superfici dure (ceramica, marmo ecc.).
- Per terminare l'aspirazione, premere nuovamente il tasto ON/OFF (**7**).

SVUOTAMENTO E PULIZIA DEL SECCHIO RACCOGLI POLVERE

- Spegner l'apparecchio agendo sul tasto ON/OFF (7). Scollegare il cavo alimentazione (11) dalla rete elettrica.
- Scollegare il bocchettone (D) dall'apparecchio, premendo il tasto posto su di esso e contemporaneamente tirare verso l'esterno.
- Premere il tasto apertura coperchio secchio (4) e sollevare il coperchio (3) (fig.2).
- Estrarre il secchio raccogli polvere (1) prendendolo dalla maniglia (2) (fig.2).
- Premere i tasti (2a) presenti sulla base della maniglia (2) in modo da aprire il secchio e far uscire lo sporco raccolto (Fig.3).
- **ATTENZIONE:** poiché azionando il tasto (2a) si apre la base inferiore del secchio, è consigliabile compiere questa operazione sopra un contenitore per rifiuti.
- Estrarre il gruppo filtro (15) e far uscire eventuali residui di sporco (fig.4).
- Ruotare in senso antiorario il filtro con retina microforata (13) e separarlo dal gruppo (fig.5)
- Estrarre il filtro tipo Hepa (12) dal filtro con retina microforata (13).
- Pulire i filtri (12) e (13) con l'apposito pennellino (19) in dotazione.
- Raccomandiamo di effettuare la pulizia dopo ogni utilizzo.
- **ATTENZIONE:** non utilizzare l'apparecchio senza il secchio raccogli polvere (1) completo di filtro.
- Riposizionare il secchio raccogli polvere sull'apparecchio in maniera inversa a come precedentemente descritto.

UTILIZZO DEGLI ACCESSORI

Gli accessori possono essere collegati direttamente al tubo flessibile oppure al tubo telescopico (A).

Uso del tubo telescopico (A)

Il tubo è lungo circa 60 cm. chiuso e circa 1m. alla massima estensione. Per aumentare o diminuire la sua lunghezza, premere il pulsante (A1) e estendere o ridurre a piacere.

Uso della spazzola universale (E)

Collegare la spazzola al tubo telescopico. Spostando il selettore posto sulla spazzola (E1), facendo pressione con un piede, si può cambiare la superficie aspirante senza doversi chinare. La posizione con le setole estratte è indicata per tutti i pavimenti. La posizione senza setole è indicata per i tappeti e le moquette.

Uso del telaio parquet (E2) (modello AS530)

Alla spazzola universale è possibile collegare il telaio parquet (E2). Per collegare questo accessorio basta incastrare la spazzola (E) (con le setole non estratte) al suo interno (fig.6).

Spazzola parquet (F) (modello AS540)

La spazzola parquet è progettata per la pulizia delle superfici delicate ed è dotata di setole e ruote in materiale appositamente studiato per non danneggiare le superfici.

Lancia pulizia angoli (I)

La lancia (I) è indicata per aspirare a fondo nei punti più difficili come battiscopa, pieghe dei divani, poltrone, mobili imbottiti, sedili auto.

Spazzola a pennello (L)

La spazzola a pennello, è indicata per spolverare superfici delicate grazie alle morbide setole di cui è dotata, come cornici, libri ecc.

AVVOLGICAVO AUTOMATICO

Prima di riporre l'aspirapolvere, riavvolgere il cavo alimentazione premendo il tasto (8), avendo l'accortezza di accompagnare il cavo durante l'operazione.

MANUTENZIONE GENERALE

Prima di qualsiasi tipo di manutenzione accertarsi che il cavo di alimentazione non sia collegato alla rete elettrica.

SISTEMA FILTRANTE

Il sistema filtrante di questo apparecchio è composto da 5 stadi.

Il primo stadio è il secchio raccogli polvere che con il suo effetto ciclonico trattiene sul fondo lo sporco.

Il secondo stadio è il filtro in retina microforata che al suo interno contiene il filtro tipo Hepa (terzo stadio filtrante). Il quarto e quinto stadio filtrante sono rispettivamente il filtro in PPI e il filtro a carboni attivi.

Sostituzione e pulizia del filtro tipo Hepa (12) e del filtro con retina microforata (13)

Si consiglia la pulizia di questi filtri con il pennellino in dotazione (19) dopo ogni utilizzo. Ogni qual volta però risultassero molto sporchi procedere al lavaggio come di seguito descritto.

- Estrarre il filtro tipo Hepa (12) e il filtro con retina microforata (13) come descritto nel paragrafo "svuotamento e pulizia del secchio raccogli polvere".
- Sciacquare tutti i componenti sotto acqua corrente e lasciarli asciugare.
- Ricomporre il tutto in maniera inversa a come precedentemente descritto.

ATTENZIONE: allineare la freccia presente sul gruppo filtro (15) con la freccia di riferimento presente sul secchio (1) (Fig.7).

Se i filtri presentassero lacerazioni procedere con la sostituzione con un ricambio originale.

Sostituzione e pulizia del filtro PPI ingresso aria (16)

- Premere il tasto apertura coperchio secchio (4) e sollevare il coperchio (3) (fig.2).
- Estrarre il filtro PPI ingresso acqua (16) dalla sua sede.
- Sciacquarlo sotto acqua corrente e lasciarlo asciugare.

Se il filtro dovesse risultare irrimediabilmente danneggiato procedere con la sostituzione con un ricambio originale.

ATTENZIONE:

- Lasciare asciugare in modo naturale i filtri, lontano da fonti di luce e calore. E' consigliabile attendere 24 ore prima di riporre i filtri all'interno dell'apparecchio.
- Non utilizzare detergente, non sfregare il filtro e non lavarlo in lavastoviglie.

Sostituzione del filtro a carboni attivi (14)

Se il filtro presentasse lacerazioni procedere con la sostituzione con un ricambio originale.

- Aprire la griglia filtro posteriore (10) agendo sulle leve poste sulla griglia stessa .
- Estrarre il filtro e inserire quello nuovo in maniera inversa a come precedentemente descritto.

NOTA: il filtro a carboni attivi NON DEVE essere lavato.

INTERVENTO DISPOSITIVO DI SICUREZZA

Potrebbe accadere che durante l'utilizzo dell'apparecchio, aspirando sporco in quantità eccessive, i filtri (12) e (13) all'interno del secchio vengano otturati dallo sporco stesso. Questo porterebbe al surriscaldamento eccessivo del vostro apparecchio e quindi al suo danneggiamento. Per ovviare a questo possibile inconveniente, l'apparecchio è stato dotato di un dispositivo di sicurezza. Questo interviene proprio nel caso in cui i filtri vengono ostruiti dallo sporco eccessivo. L'apparecchio quindi viene spento automaticamente e la spia intervento dispositivo di sicurezza (18) comincia a lampeggiare. Per ripristinare l'apparecchio procedere come segue:

- Spegner l'apparecchio tramite il tasto ON/OFF (7) e scollegare il cavo alimentazione dalla rete elettrica.
- Procedere alla pulizia del secchio e dei filtri come descritto nel paragrafo "SVUOTAMENTO E PULIZIA DEL SECCHIO RACCOGLI POLVERE".
- Ora è possibile tornare regolarmente a utilizzare l'apparecchio.

SERVIZIO CLIENTI



Chiamando questo numero al costo di Euro 0,11 al minuto IVA inclusa, i nostri incaricati saranno a disposizione per rispondere alle Sue domande e fornirLe tutte le indicazioni utili per sfruttare al meglio le qualità dei prodotti POLTI.